

GUIA DE PREPARACION PARA EMERGENCIAS CONDADO LARIMER



Oficina para el Manejo de
Emergencias
Condado Larimer
200 West Oak Street
Fort Collins, CO 80521

Contenido

3	<u>Mensaje del Comisionado en el Condado Larimer</u>
4	<u>Todo sobre el 9-1-1 / Emergencias Médicas</u>
5	<u>Mensaje del Sheriff en el Condado Larimer</u>
5	<u>Alertas y Avisos de Emergencias</u>
6	<u>Clima Severo - Avisos de Vigilancia y Alertas</u>
7	<u>Riesgos en el Condado Larimer - Introducción</u>
8	<u>Riesgos en el Condado Larimer - Tormentas Eléctricas</u>
10	<u>Riesgos en el Condado Larimer - Rayos</u>
11	<u>Riesgos en el Condado Larimer - Incendios Forestales</u>
14	<u>Riesgos en el Condado Larimer - Incendios en el Hogar</u>
16	<u>Riesgos en el Condado Larimer - Granizo y Vientos Fuertes</u>
18	<u>Riesgos en el Condado Larimer - Tornados</u>
22	<u>Riesgos en el Condado Larimer - Inundación Repentina</u>
24	<u>Riesgos en el Condado Larimer - Tormentas Invernales</u>
26	<u>Preparación Contra Emergencias Para Toda la Familia</u>
28	<u>Preparación para Mascotas y Ganado</u>
32	<u>Protéjase Contra Criminales</u>
34	<u>Prepare un Paquete de Provisiones para un Desastre</u>
36	<u>Recursos</u>
37	<u>Formato de Información en Caso de Emergencia</u>



Mensaje del Comisionado en el Condado Larimer



La Junta de Comisionados tiene el honor de presentar la versión actualizada de la Guía De Preparación Para Emergencias en el Condado Larimer. Como todos ustedes ya saben, el Condado Larimer no es ajeno a desastres. Mucho antes del incendio forestal de High Park en 2012 y la inundación en 2013, el condado ya había lidiado con incendios forestales, inundaciones y tornados causantes de daños y destrucción. Como se verá en esta guía, una gran variedad de riesgos afectan nuestras comunidades, que, aunado a la diversidad del condado conducen a un ambiente único para emergencias y desastres.

Prepararse y responder a desastres naturales o de origen humano, es una de las responsabilidades más importantes y difíciles que el gobierno del condado debe afrontar. La Junta de Comisionados asume esta responsabilidad seriamente y entendemos que este esfuerzo es una colaboración entre el condado y nuestros ciudadanos. Algo que ha sido evi-

Créditos de Imagen:

Izquierda: Legacy Land and Trust

Arriba: The Coloradoan

Derecha: Incendio High Park —CNN

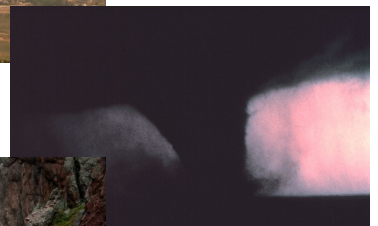
Tornado Windsor —D. Burgess, Archivo NOAA

Inundación Larimer —Loveland Fire Rescue Authority

dente a través de los años es que tanto individuos como familias tienen una oportunidad mucho mayor de garantizar su seguridad y recuperación cuando se informan y preparan para los desastres que pueden afectar su localidad. Esto incluye prevención de incendios en la vivienda así como la preparación necesaria para desastres más grandes como inundaciones en la comunidad o incendios forestales.

Esta guía ha sido elaborada por la Oficina para el Manejo de Emergencias en Coordinación con la Oficina del Sheriff, para proporcionar a los habitantes y visitantes del Condado Larimer las herramientas y recursos para su preparación ante emergencias y desastres. Esperamos que esta información aminore el temor y la ansiedad asociados con desastres y motive a los ciudadanos a tomar mejores decisiones para ellos y sus familias antes de que ocurra un desastre.

- Junta de Comisionados en el Condado Larimer



Aviso:

Esta guía es una recopilación procedente de diversas fuentes de información sobre preparación de emergencias. Mientras que apoyamos la idea de prepararse para emergencias, tanto individualmente como a nivel comunitario, no estamos ordenando la implementación total de las medidas aquí mostradas. Las situaciones difieren y cada persona debe tomar sus propias decisiones en lo que a su preparación se refiera. Esta publicación es un documento vivo. La información aquí contenida será actualizada y revisada cuando sea necesario, en un esfuerzo continuo para construir una comunidad más fuerte y segura.

Todo sobre el 9-1-1

Cuando marca al 9-1-1 en el Condado Larimer, ya sea por teléfono fijo o por celular, su llamada es recibida por uno de nuestros 5 centros de control. Los operadores le ayudarán a determinar la naturaleza de su emergencia y qué tipo de respuesta será necesaria basándose en su ubicación y circunstancias.

Cabinas Telefónicas

A través del Condado Larimer existen numerosas cabinas o cajas telefónicas para que los habitantes puedan usar un teléfono de emergencia. La llamada al 9-1-1 se transmite en cuanto se levanta el teléfono. Esta iniciativa se implementó a principios de la década de los noventa, antes de la proliferación de telefonía celular. Hoy en día algunos ya han sido retirados o se planea su retiro debido a la falta de uso (algunos teléfonos nunca han registrado una sola llamada) pero un gran número de éstos permanecerán para seguridad del público en zonas montañosas donde el uso de celulares es problemático.

Textos al 911

Un nuevo servicio en el Condado Larimer permite a las personas enviar un texto al 9-1-1 cuando no es posible llamar o no es seguro hacer una llamada. Visite la página del Departamento de Emergencias Telefónicas del Condado (Larimer Emergency Telephone Authority o sus siglas en inglés LETA).

Emergencias Médicas

Además de enviar respuesta a emergencias, el operador le puede proporcionar instrucciones médicas o indicarle pasos específicos para asistirle durante la emergencia mientras llegan las unidades de respuesta. Recuerde que la ambulancia llega para evaluar la situación y no tiene costo, pero si es necesario transportarle puede incurrir en otros costos para usted o por medio de su seguro médico.

Llamadas al 9-1-1 desde áreas donde no hay hospitales pueden requerir transportación via aérea hacia las facilidades médicas más cercanas. Los operadores del 9-1-1 están altamente entrenados y listos para ayudar lo mas pronto posible, ya sea durante una emergencia médica, incendio, aplicación de la ley u otra situación similar.

Si puede marque...si no, envíe un texto

**Larimer Emergency Telephone Authority
www.leta911.org**

Visite el sitio para registrar su celular o teléfono con internet para recibir notificaciones sobre emergencias y para conocer más sobre el servicio de texto del 9-1-1

9-1-1 es...

- Para reportar un crimen en el momento
- Para reportar una emergencia que pone en peligro la vida o una propiedad
- Para solicitar atención médica
- Para reportar un accidente
- Para reportar si se ve humo o fuego

9-1-1 NO es...

- Para solicitar información sobre números telefónicos
- Para reportar problemas con animales
- Para solicitar direcciones
- Para saber las condiciones de los caminos
- Para reportar fallas del servicio de luz



Cada vez que una ambulancia es requerida, todos los centros del 9-1-1 en el Condado Larimer proporcionan Respuesta Médica de Emergencia (EMD), ésta se compone por una serie de protocolos diseñados por médicos especializados en emergencias para asistir durante la llamada hasta que la ambulancia llega al lugar del siniestro. El operador del 9-1-1 formulará preguntas específicas dependiendo de la situación y proporcionará instrucciones a la persona que llamó, que pueden ir desde las básicas como información médica sencilla, hasta procedimientos mas complejos como asistir en un nacimiento o resucitar a una persona (CPR).

Mensaje del Sheriff en el Condado Larimer

Colorado es un lugar maravilloso para vivir, trabajar y recrearse, pero la posibilidad de que ocurran desastres naturales o de origen humano nunca debe ser ignorada. Recientemente el Condado de Larimer ha visto incendios forestales devastadores así como inundaciones y los habitantes de éste gran condado los han resistido. Es de vital importancia que todos los habitantes estén preparados para tales eventos con el fin de reducir las amenazas a su seguridad personal o a su propiedad.

Todos los hombres y mujeres de la Oficina del Sheriff en el Condado Larimer, están comprometidos a proteger la vida, la libertad y las propiedades a lo largo del condado. Esta guía de Preparación para Emergencias provee información muy útil que le ayudara a prepararse para proteger a su familia y sus bienes durante un desastre.



Alertas y Avisos de Emergencias

Muchos residentes del condado han recibido una llamada del sistema inverso del 9-1-1 (Reverse 9-1-1™) desde que el condado adquirió este sistema de alerta. El sistema utilizado se llama Everbridge. Durante una emergencia permite a los centros de operación mandar un mensaje grabado con información importante a un teléfono fijo en su hogar y puede dirigirse a una zona específica.

Ningún sistema de alerta es perfecto y Everbridge no es la excepción. En primer lugar, la base de datos que genera las llamadas grabadas depende de la existencia de un punto geográfico al cual se destina la llamada... como su hogar. Teléfonos celulares son móviles y por lo tanto no están en la base de datos. Si éste es su único modo de telefonía, usted debe registrar su número celular en www.leta911.org. En segundo lugar, si usted cambió de domicilio contacte a su centro de operaciones local y pídale que efectúe una llamada de prueba desde el 9-1-1 y confirme que su domicilio y número de teléfono aparezcan correctamente.

Por ultimo, Everbridge no funciona si encuentra mecanismos de bloqueo de llamadas no deseadas. Si su línea tiene dichos bloqueos o mensajes donde se requiera presionar una tecla para completar la llamada, considere removerlos temporalmente sobre todo en tiempos de mayor riesgo, por ejemplo, durante la temporada de incendios.

Si usted recibe una llamada de Everbridge, nunca llame al 9-1-1 para preguntas o aclaraciones a menos que deba reportar una emergencia. Nuestros operadores estarán tan ocupados que solo podrán atender llamadas de emergencias. En lugar de llamar, visite la página de internet o llame a la línea de información sobre emergencias del condado que se lista al final de esta página.

Otra fuente de información para residentes del condado es "United Way 2-1-1". Para acceder sólo marque 2-1-1. Durante desastres, el 2-1-1 proporciona información proveniente de la Oficina para el Manejo de Emergencias. En tiempos de paz, el 2-1-1 proporciona información sobre como usted puede voluntariamente aportar sus conocimientos y aptitudes a la comunidad y le asiste para localizar la oficina más adecuada en el condado o en la ciudad, que se acomode mejor a sus necesidades. Su página en internet es www.uwaylc.org.

**Línea de Información sobre Emergencias en el
Condado Larimer
970-498-5500**

**Información sobre Emergencias en Internet:
Larimer.org/emergency**



Clima Severo y Otros Riesgos en el Condado Larimer

¡Aprenda y sea consciente!

Aprender y ser consciente son claves para protegerse a usted mismo y a su familia si se presenta un clima severo. En múltiples ocasiones en la historia de búsqueda y rescate en el Condado Larimer, las víctimas se han puesto en peligro por ignorar el pronóstico del clima en su localidad. Recuerde, vehículos de tracción 4x4 no son indestructibles y pueden dar una impresión falsa de seguridad. ¡Pueden quedarse atrapados en la nieve, y fácilmente ser arrastrados durante inundaciones como cualquier otro vehículo! Preste atención a las consultas, avisos de vigilancia y avisos de alertas del clima. Enséñese a distinguir

las diferencias entre estos, conozca la mejor forma de responder, y comparta este conocimiento con su familia y amigos. Ponga en práctica el reconocimiento de su entorno y busque mayor información si siente que hay un peligro inminente. Esté pendiente de los últimos reportes y pronósticos sobre clima severo y siempre haga un plan de emergencia con su familia.

Aviso de Vigilancia y Alerta—¿Cuál es la diferencia?

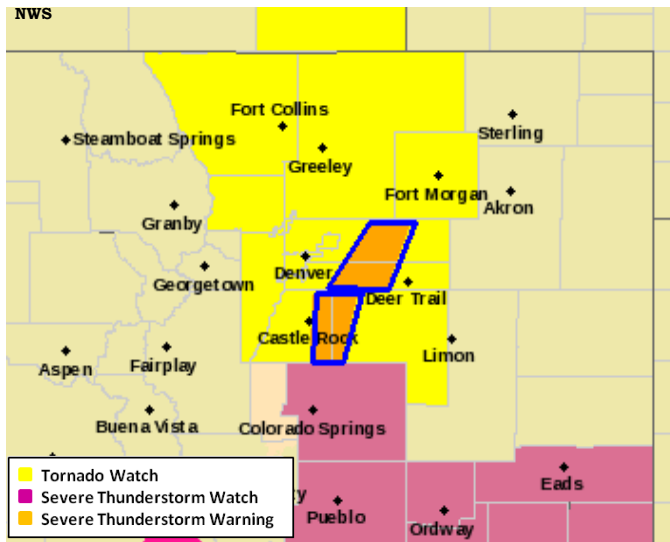


Fig. 1: Ejemplo de alerta y vigilancia por clima severo emitidas por el Servicio Meteorológico Nacional

El **Aviso de Vigilancia** se emite cuando las condiciones son propicias para el desarrollo de clima severo dentro de las próximas horas. Si el área donde vive recibe un Aviso de Vigilancia siga las noticias en los medios locales de comunicación para obtener información actualizada, monitorear la situación y saber si se emite un Aviso de Alerta. Revise su plan de emergencia con su familia y tenga su equipo de emergencia a la mano. Permanezca pen-

diente de las condiciones cambiantes del clima y posibles alertas. Los Avisos de Vigilancia se emiten por condados y comprenden una zona extensa (normalmente 20,000 a 40,000 millas cuadradas). Si se emite un Aviso de Alerta cerca de su localidad, pero no incluye su condado, continúe pendiente de la información ya que las condiciones del clima pueden cambiar de forma inesperada.

El **Aviso de Alerta** se emite cuando el clima es peligroso y es inminente o se encuentra en progreso. Un Aviso de Alerta requiere de acción inmediata ya que puede poner en peligro la vida. Usted y su familia deben tomar las acciones adecuadas para buscar un refugio seguro.

Los reportes del clima se ven como formas irregulares que cubren parte del condado (ver Fig. 1). Las Alertas también se comunican de otras maneras y pueden incluir ciudades locales y otros puntos de referencia. Es por ello que usted debe conocer su ubicación con respecto a su condado, ciudades aledañas y puntos comunes de referencia, así como condados cercanos para entender mejor las amenazas relacionadas con usted y su familia.

Riesgos en el Condado Larimer

En el Condado Larimer, nuestros principales riesgos son:



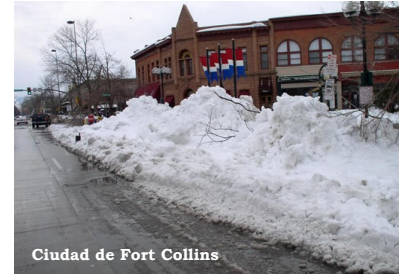
Ciudad de Fort Collins

INUNDACION REPENTINA



Kate Gehring, The Denver Post

INCENDIO FORESTAL



Ciudad de Fort Collins

TORMENTA INVERNAL

Sin embargo, otros riesgos naturales pueden ocurrir, como:



Paul Agee Photography

RAYOS PELIGROSOS



Sharon Thomas

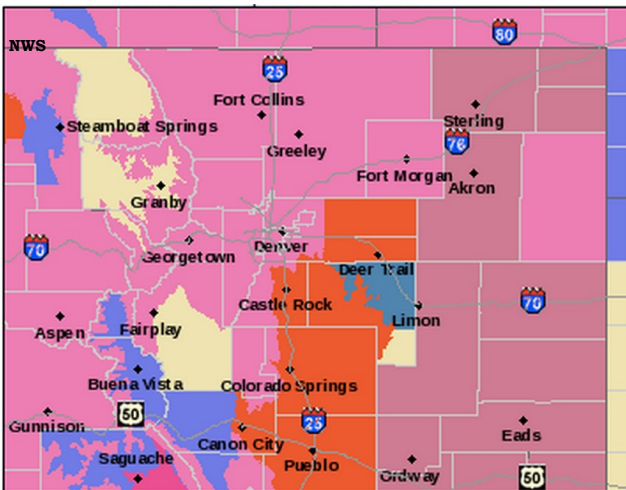
TORMENTA DE GRANIZO



KTTV

TORNADOS

El variable clima de Colorado



Last map update: Mon, Apr. 8, 2013 at 3:33:12 pm MDT

Read watches, warnings & advisories	Zoom In	Zoom Out
Blizzard Warning		
Winter Storm Warning		
Severe Thunderstorm Watch		
Red Flag Warning		
Winter Weather Advisory		
Winter Storm Watch		
Special Weather Statement		
Hazardous Weather Outlook		
Short Term Forecast		

Recuerde que el clima en Colorado es muy dinámico. Las condiciones del clima cambian rápidamente y el clima a través de las planicies puede ser muy diferente de las partes altas. Veamos como ejemplo el reporte del clima durante la tarde del 8 de Abril del 2013 (ver Fig. 2). ¡La zona frontal (Front Range) y las zonas montañosas experimentaban frio invernal mientras que un clima severo se esperaba en las planicies altas y tormentas de nieve afectaban las zonas en medio de éstas!

Fig. 2: Ejemplo de avisos de vigilancia y alertas por clima severo emitidos por el Servicio Meteorológico Nacional el 8 de Abril, 2013.

Tormentas Eléctricas



Bob Henson, UCAR

Las **Tormentas Eléctricas** se producen localmente por nubes cumulonimbos que se acompañan de **relámpagos y truenos**. Se estima que 100,000 tormentas eléctricas ocurren en EUA cada año, sobre todo a lo largo del Front Range durante la primavera y el verano. Mientras muchos residentes de Colorado disfrutan actividades al aire libre, es importante tener en cuenta que también es la temporada de tormentas, las cuales son más comunes en la tarde y en la noche. Las tormentas eléctricas acompañadas de relámpagos, granizo o vientos fuertes representan riesgos que pueden provocar daños en propiedades o pérdida de vidas. ¿Qué ingredientes necesitan las tormentas para desarrollarse? ¿Qué podemos hacer para protegernos? ¡Siga leyendo para saber!

“¡Si se oye el trueno, entrar a la casa es bueno!”

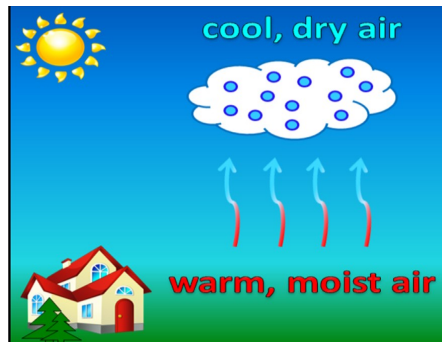
3 Ingredientes para hacer Tormentas

1. HUMEDAD



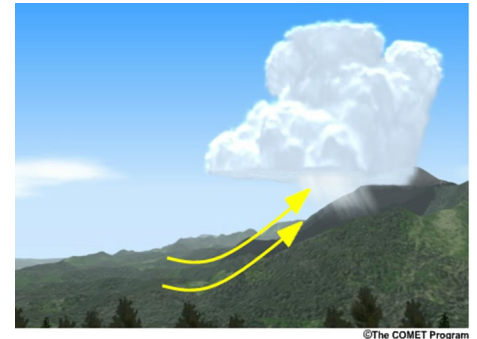
Colorado tiene dos fuentes principales de humedad: el Océano Pacífico y el Golfo de México

2. INESTABILIDAD



La atmósfera es “inestable” cuando se presenta aire húmedo y caliente cerca del suelo y aire seco y frío en la parte alta de la atmósfera. Bajo esta condición, si una “burbuja” de aire húmedo y caliente cerca del suelo es empujada hacia arriba continua subiendo siempre y cuando este más caliente que su entorno. ¡Mientras la burbuja se eleva, se enfría y el vapor de agua se condensa formando **diminutas gotas de agua** y es lo que conocemos como **nubes**!

3. UN PUNTO DE EMPUJE



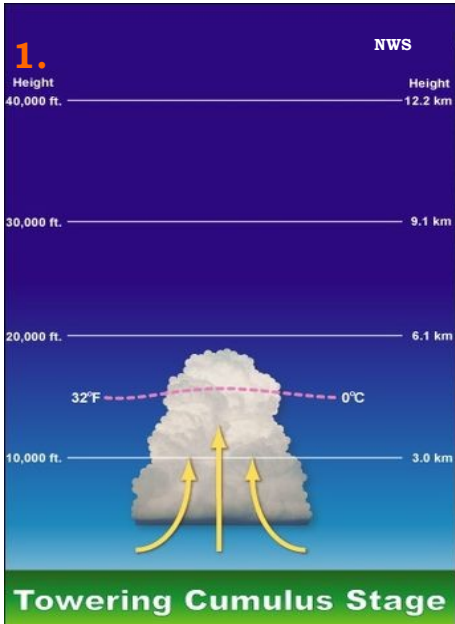
Para que se desarrolle una tormenta debe existir un elemento que empuje el aire hacia arriba. Algunos de los mecanismos más comunes de empuje en Colorado son frentes fríos o calientes, líneas secas, aire elevándose hacia las montañas (pendientes), las montañas cuando calientan más rápido que las planicies (calentamiento diferencial), y los vientos fuertes que empujan el aire hacia arriba mientras se separan de tormentas (frontera de flujo de salida).

Dato Curioso:

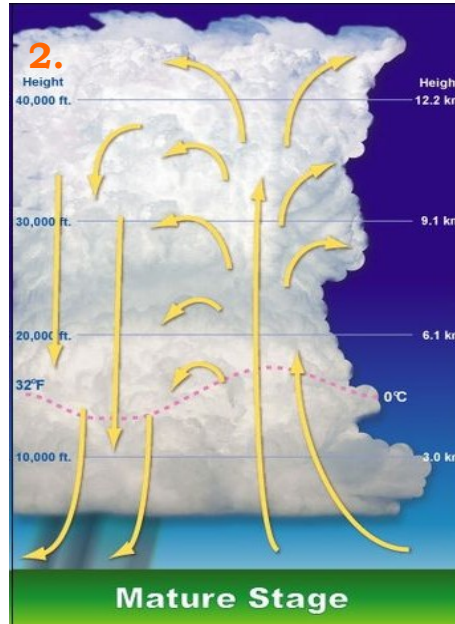
En promedio, hay más actividad de tormentas en la mitad oriental de Colorado en el mes de julio. Y la ladera occidental ve la mayor actividad en el mes de agosto

La vida de una Tormenta

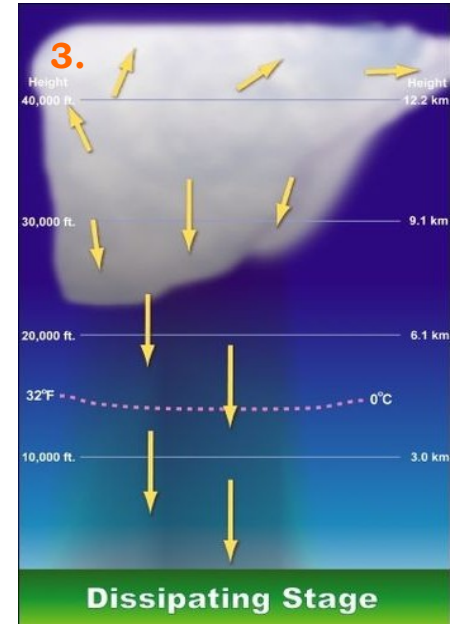
Existen 3 etapas en una tormenta: 1.- Etapa Cúmulos 2.- Etapa Madura 3.- Etapa Disipación . Típicamente el ciclo de vida ordinario de una tormenta dura 30 minutos.



Una corriente ascendente se forma donde el aire es caliente y la humedad se eleva y enfría. El vapor de agua se condensa y forma un cúmulo. El cúmulo crece a medida que aumenta el calor y más aire húmedo se condensa.



El cúmulo crece por la acumulación de gotas de agua que se agrandan y son lo suficientemente pesadas para caer de la nube en forma de lluvia, esto se conoce como corriente descendente. En esta etapa a la nube se llama cumulonimbo ya que genera lluvia.



Mientras más lluvia cae de la tormenta, la corriente descendente se fortalece. Toda vez que la corriente descendente rebasa a la ascendente o corta la fuente de calor y aire húmedo, la tormenta comienza a debilitarse.

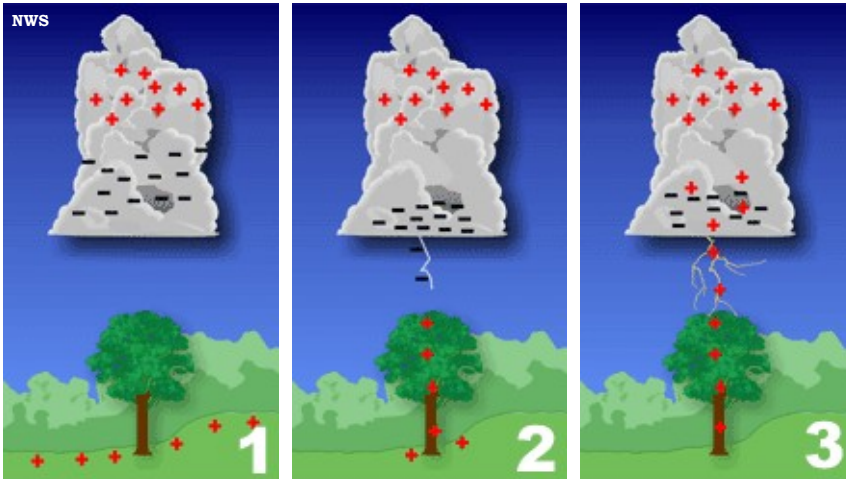
Riesgos de una Tormenta

Los rayos producidos por tormentas son la amenaza climática número uno en Colorado. En promedio, anualmente 3 personas mueren por caída de rayos y 13 personas sufren lesiones que en su mayoría son permanentes. Los rayos caen mientras las personas están realizando actividades al aire libre, trabajando, caminando o haciendo deportes. Mucha gente no se da cuenta de que tan lejos un rayo puede caer desde el punto donde se origina la tormenta. De hecho un rayo

puede caer hasta 10 millas de distancia con respecto a la tormenta. Muchas muertes ocurren lejos de la tormenta porque la gente espera mucho tiempo antes de buscar refugio.

Todavía no es posible predecir dónde y cuándo va a caer un rayo. Pero aprender sobre ellos así como reglas básicas de seguridad, le ayudará a protegerse de una de las fuerzas más impredecibles de la naturaleza.

¿Cómo se crean los rayos? Aquí está la idea básica...



Dato Curioso: ¡Los rayos calientan el aire hasta 54,000 °F! El aire caliente se expande explosivamente y genera una onda de choque, o sea, la tormenta, la cual se dispersa por aire en todas las direcciones.

1. Hay mucha turbulencia adentro de una tormenta. Las gotas de agua emergentes chocan constantemente con el hielo que cae, lo cual provoca una separación entre las cargas de la nube (carga positiva en la parte superior y negativa en la inferior). Mientras que una fuente de carga positiva se genera en la tierra.
2. ¿Ha escuchado alguna vez decir que los “opuestos se atraen”? Las cargas positivas en la tierra quieren reunirse con las cargas negativas en el fondo de la nube y vice-versa.
3. ¡Cuando las cargas positivas se conectan con las negativas ocurre una transferencia eléctrica que vemos como un rayo de luz!

Seguridad en caso de Rayos

- Si se predicen tormentas eléctricas planea actividades en interiores y conozca dónde puede protegerse rápidamente si tuviera que estar al aire libre
- ¡Mire al cielo! Busque nubes oscuras y/o relámpagos. Escuche si hay truenos. Esto indica que cualquiera que esté afuera se encuentra dentro del radio de una posible caída de un rayo y debe buscar rápidamente un lugar seguro para protegerse.
- ¡Si usted ve o escucha una tormenta, posponga actividades inmediatamente y no espere a que empiece la lluvia para buscar refugio. Muchos se refugian de la lluvia pero la gente que ha sido lesionada por rayos no ha estado bajo la lluvia!
- Busque refugio en un lugar fuerte, un edificio cerrado, pero no debajo de una carpa, garaje abierto, patio cubierto o cobertizo. Edificios fuertes son los más seguros. Una vez adentro aléjese de aparatos eléctricos e instalaciones de plomería.
- Si no hay un edificio fuerte cerca, entre a un vehículo con techo duro y de metal. Cierre todas las ventanas, y evite el contacto con cualquier medio conductor de electricidad hacia afuera del vehículo. (Por ejemplo: el radio).
- Si está en las montañas por encima de la línea de los árboles, usted se convierte en el objeto más alto. ¡Rápidamente descienda por abajo de la línea de los árboles y sitúese en algún huerto de árboles mas pequeños pero nunca sea el segundo objeto mas alto durante una tormenta!
- Si está en un espacio abierto, agáchese y permanezca lejos de los árboles a una distancia que sea el doble de la altura del árbol. ¡Nunca se acueste tendido en el suelo! Cuando caen los rayos sobre la superficie, la corriente se transmite por el suelo y puede alcanzar hasta 100 pies y ser fatal. Usted debe minimizar su altura y el contacto con la superficie.
- Evite el metal. Deje mochilas con metal, aléjese de tendedores de ropa, cercas, cobertizos o establos expuestos y objetos conductores elevados. Nunca toque objetos con metal como palos de golf, cañas de pescar, raquetas de tenis o herramientas.

Incendios Forestales

Junto con las tormentas eléctricas viene otro de los riesgos en el condado Larimer: Incendio Forestal. Históricamente, los incendios forestales más largos del condado han abarcado de dos a tres mil acres. En el 2000, la situación cambió con el incendio Bobcat con 10,665 acres. Después en 2002 el incendio Big Elk quemó más de 4,000 acres y amenazó al pueblo de Estes Park. En 2004, el incendio Picnic Rock quemó cerca de 9,000 acres. En 2012, el Condado Larimer vivió la temporada de incendios más destructiva de su historia con el incendio Woodland Heights que consumió 22 casas, y 2 estructuras cerca de Estes Park, y el incendio High Park, que quemó 87,250 acres y destruyó más de 259 casas. El incendio forestal High Park fue el más destructivo en la historia de Colorado hasta que lo sobrepasó el del Waldo Canyon en el Condado El Paso.

En las últimas décadas ha proliferado un estilo de vivienda que hoy se llama “Interfaz Forestal/Urbana” y son conjuntos habitacionales o residenciales localizados en las zonas montañosas o forestales del condado. Cuando estos desarrollos y casas en la montaña se ven amenazadas, nuestros bomberos tienen que dirigir toda su atención y recursos para poder salvarlos y se desvían del objetivo principal que es atacar y detener el incendio. En las páginas siguientes, bajo el título “Espacio Defendible”, veremos el tema de preparación de emergencias para incendios y discutiremos este problema y qué es lo que los propietarios de inmuebles en las zonas mencionadas pueden hacer para dar a sus casas mayor seguridad.

Evacuaciones

El Sheriff del Condado Larimer utilizará un sistema telefónico de emergencia para notificar a la mayoría de residentes sobre peligro o evacuación.

Por favor consulte la sección del 9-1-1 en esta guía para conocer información importante sobre lo que necesita saber antes de recibir dicha llamada. Daremos un margen de tiempo tan amplio como sea posible, pero dependiendo de las circunstancias, puede ser que en la primera llamada que reciba le digamos que tiene que salirse de su casa ya.

PRE-EVACUACION (Prepárese) (“Get Ready”): Este tipo de notificación, si es enviada, es un aviso sobre un problema con un incendio u otro riesgo que requiere su atención y debe considerar sus propios planes en caso de evacuación, incluyendo mascotas y animales.

ORDEN DE EVACUACIÓN (SALGA AHORA) (“GO!”): ¡Evacúe en este mismo momento y no dentro de 5 minutos! No vale la pena arriesgar su vida y la de su familia por empacar más posesiones. Se le proporcionará información y recomendaciones sobre rutas de acceso, y refugios para quien lo necesite.

Consejos para Evacuados – Antes, Durante y Después de un Incendio Forestal

La página en internet de la Oficina para el Manejo de Emergencias en www.larimer.org/emergency, ofrece información abundante que todos los propietarios de inmuebles deben revisar antes de cada temporada de

incendios. Pulse sobre los títulos en la página de internet para leer todo el contenido. Aquí presentamos puntos relevantes:

- El momento para empezar a pensar sobre su plan de evacuación no es cuando se recibe la notificación de emergencia, sino ahora – e inmediatamente después de ver o escuchar sobre un incendio cercano a su localidad.
- Cuando salga de su casa, cuelgue una toalla sobre su puerta, ya sea de la perilla o manija o atorada entre la puerta y el marco, esto es para decirle a los bomberos que la casa está desocupada.
- Si hay tiempo, abra las puertas de los corrales y deje salir a los animales para que ellos mismos puedan defenderse si no han sido transportados o es imposible debido a la cercanía del incendio.
- Si hay tiempo, lleve consigo un inventario de su casa, videos o fotos de pertenencias y documentos financieros y lleve además su licencia de manejo, tarjetas de crédito, efectivo y chequeras.
- Si hay tiempo, lleve los medicamentos de los cuales dependa. Si evacúa sin ellos podrá reponer la receta después o recibir asistencia después de la evacuación.
- Tan pronto como sea evacuado, llame a amigos y familiares para informarles sobre su situación y decirles que se encuentra bien.

Espacio Defendible

Cuando ocurre un desastre, a todos nos corresponde aprender y prepararnos para que la próxima vez nuestros planes individuales y colectivos sean más efectivos, y nuestras pérdidas, en la medida de lo posible, sean menores.

A medida que más personas deciden construir casas, operar negocios y recrearse en áreas donde los bosques colindan con áreas urbanas, la amenaza de incendios forestales a propiedades privadas se incrementa. Crear espacio “defendible” o de “supervivencia” alrededor de estructuras puede marcar la diferencia entre regresar a un hogar intacto o a uno convertido en un montón de cenizas si un incendio pasa por esa área.

Ni los bomberos forestales o estaciones locales pueden proteger adecuadamente el creciente número de estructuras en zonas de interfaz. Es fundamental que propietarios de inmuebles tomen sus propias medidas para proteger su propiedad. Existen muchos recursos disponibles para asistir a propietarios, incluso una gran cantidad de sitios en internet con excelente información sobre materiales de construcción resistentes al fuego, técnicas de jardinería y procedimientos de evacuación.

El fuego es caprichoso. Puede encontrar un punto débil en el esquema de protección de su hogar y



Foto: Cortesía de
Wildlandfire.com

tomar ventaja; debido a un detalle menor, ignorado o que aparentemente no tenía consecuencias. Es cierto que quizá no podrá implementar todas las medidas recomendadas, pero cada una aumentará la seguridad de su hogar y eventualmente la de su familia. Inicie con las acciones más simples y menos costosas. Comience a trabajar desde lo más cercano de su casa y después hacia afuera. Continúe trabajando en los elementos de mayor

dificultad hasta completar el proyecto en su totalidad.

El diseño actual y el desarrollo de su espacio defendible depende de varios factores: tamaño y for-



ma de los edificios, materiales utilizados para su construcción, la inclinación del suelo donde se asentaron las estructuras, tipografía, y formas y tipos de vegetación en su propiedad. Usted puede solicitar asesoría a su Oficina Estatal de Servicios Forestales de Colorado o a su oficina local de prevención de incendios.

Espacio Defendible y Medidas Contra Incendios

Lista de Verificación Anual

- Podar y cortar correctamente árboles y matorrales dentro del espacio defendible.
- Eliminar ramas y hojarasca después de podar.
- Limpiar techos y canales de desagüe.
- Remover ramas que cuelguen sobre el techo y la chimenea.
- Asegurar que los filtros de la chimenea se encuentren en buenas condiciones.
- Podar pastos y hierbas a una baja altura.
- Verificar que exista una toma de agua exterior, con llave y manguera que alcance todas las partes de la casa.
- Checar que los extintores de incendio estén en buenas condiciones.
- Asegurar que el camino de entrada está libre de árboles y ramas y es lo suficientemente amplio para permitir el acceso a equipo de emergencias. (Pregunte a su oficina local de prevención de incendios).
- Verificar que la señalización de caminos, número y nombre de la casa son visibles y reconocibles.
- Verificar que hay un lugar de almacenamiento accesible para guardar rastrillos, azadones, hachas y palas, en caso de incendio.

- Practicar simulacros de incendio y evacuación con su familia.
- Asegurar que su familia conoce y entiende las rutas de escape, puntos de encuentro y otros detalles importantes.
- Verifique que la ventilación de ático, techo, aleros y cimientos se encuentre en buen estado. Y que la estructura del cimiento, pisos o terrazas estén debidamente protegidos y no al descubierto.

Crear Zonas Defendibles contra Incendios Forestales

(Notas cortesía de la *Oficina Estatal de Servicios Forestales de Colorado*)

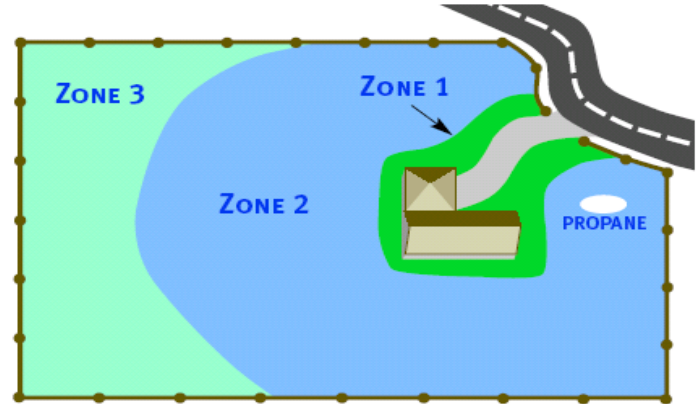
Dos factores han surgido como la principal causa determinante de la habilidad de una casa para sobrevivir a un incendio forestal. Estos son el material del techo de la casa y la calidad del “espacio defendible” que la rodea.

Material del Techo

Utilice materiales resistentes al fuego. (Clase C o mejores), no utilice madera, o tejas de madera para construir techos cerca de bosques o pastizales. Cuando su techo requiera reparación hágalo con materiales resistentes al fuego. El Condado Larimer actualmente requiere que construcciones nuevas lleven únicamente techos Clase A. Consulte con el Departamento de Construcción de su condado. Para mayores detalles llame al (970) 498-7700.

Espacio Defendible se refiere a un área que rodea a una estructura donde combustibles y vegetación son tratados, eliminados o reducidos para aminorar la propagación del fuego hacia la estructura. También reduce la posibilidad de que el fuego en

la estructura se propague hacia el bosque aledaño. El espacio defendible crea el espacio suficiente para que los bomberos hagan su trabajo. Su casa tiene mejores probabilidades de sobrevivir a un incendio si pastos, arbustos, árboles y otros combustibles similares son tratados para reducir la intensidad del fuego. Crear un espacio defendible efectivo involucra el desarrollar una serie de zonas de control en las que diferentes técnicas de tratamiento son empleadas. Desarrolle un espacio defendible en cada espacio construido dentro de su propiedad.



Zona 1 es el área de modificación y tratamiento máximo. Comprende un área de 15 pies alrededor de la estructura en la cual toda la vegetación inflamable es removida. Estos 15 pies se miden a partir del borde de los aleros exteriores y cualquier otra estructura pegada a la casa como terrazas o plataformas.

Zona 2 es el área de reducción de combustibles. Es una zona de transición entre la Zona 1 y la Zona 3. El tamaño de la Zona 2 depende de la inclinación del suelo donde se basa la construcción. Dentro de esta zona la distribución y arreglo de la vegetación debe continuar. Remueva árboles o arbustos que estén dañados, enfermos, muertos o secándose. Adelgace y pódese el restante de árboles y arbustos. Asegúrese de adelgazar ambos lados de la entrada hasta el camino que conduce al acceso principal. Estas acciones ayudan a eliminar el combustible permanente alrededor de la estructura mientras aumentan la seguridad y contribuyen a la estética de la propiedad.

Zona 3 es el área de manejo forestal tradicional y no tiene una superficie específica. Se extiende de la orilla de su espacio defendible hasta donde termina el límite de su terreno.



Foto: Cortesía de Colorado State Forest Service

Seguridad Contra Incendios en el Hogar

Algunos datos sobre el fuego:

- Fuegos caseros son la primera causa de lesiones e incendios en el hogar. Dejar comidas cocinando sin atender es lo que más contribuye a este tipo de incendios.
- Fuegos por calentadores son la segunda causa de incendios en el hogar y representaron el 18% del total de incendios reportados en el año 2009. La falta de limpieza en equipos de calefacción, principalmente la creosota que generan los calentadores de combustible sólido como chimeneas, es lo que contribuye a este tipo de incendios.
- Fuegos por materiales humeantes son la causa número uno de incendios fatales en el hogar. La mayoría de estos ocurren durante la noche, cuando la gente duerme. Cerca de la mitad de las fatalidades causados por materiales humeantes fueron personas de 65 años de edad o mayores. Departamentos de bomberos en EUA respondieron a 90,800 reportes de este tipo en el 2010.

Consejos de Seguridad en el Hogar

- Haga un plan de escape y practíquelo. Reúna a su familia y discutan lo que deben hacer en caso de incendio. Asegúrese de establecer un lugar de reunión fuera de la casa.
- Identifique dos salidas, Discuta y dibuje un diagrama de dos salidas en cada habitación, especialmente las recámaras.
- Instale estratégicamente detectores de humo. Ponga un detector de humo afuera de cada recámara. Si puede comprar más, póngales dentro de cada recámara también. Si no tiene los medios para comprar uno, acuda a su estación de bomberos más cercana para obtener uno gratis.
- Verifique constantemente las baterías en su detector de humo. Una buena manera de recordar cambiar las baterías es cuando cambia el horario durante el Otoño y la Primavera.
- Limpie frecuentemente su detector de humo. Remueva la cubierta exterior y sople o aspirelo regularmente.
- Mantenga una chimenea segura. Limpie la chimenea y la campana regularmente y pida a un técnico especializado que haga una inspección anual.
- Verifique su cableado. Haga que un electricista profesional verifique su casa por fallas en cableado, especialmente si su casa es antigua.
- Verifique la manguera de su secadora de ropa. La pelusa puede provocar un incendio. Limpie la manguera por lo menos una vez al año, especialmente detrás de la secadora.
- Tenga cuidado con calentadores portátiles. Aléjelos de cobijas, ropa, cortinas y cualquier otro objeto que pueda incendiarse.
- Practique cocinar con seguridad. Aleje objetos de la estufa que puedan incendiarse como toallas, ropa y cortinas. Use mangas con puños pegados cuando cocine. Mangas sueltas, batas holgadas, delantales con listones o el mismo cabello largo pueden tocar la hornilla e incendiarse.
- Mantenga cerillos y encendedores fuera del alcance de los niños. Localícelos y guárdelos donde los niños no puedan tomarlos ya que tienden a ser curiosos y querrán jugar con fuego.

Acceso a Personal de Emergencia

Asegúrese que los vehículos de emergencia encuentren su domicilio fácilmente, de día o de noche.

Cuando ocurre un Incendio...

- Nunca abra puertas que estén calientes al tacto. Sienta la perilla y lo alto de la puerta. Si está caliente, use una ruta de escape alternativa.
- ¡No pierda tiempo tratando de salvar la propiedad! No arriesgue su vida. Salga inmediatamente y llame al 9-1-1 desde un teléfono celular o la casa de un vecino.
- Utilice siempre las escaleras – nunca los elevadores a menos que sea una indicación del departamento de bomberos.
- Si se encuentra con humo, intente otra ruta de escape.
- Si se ve en la necesidad de escapar atravesando el humo, arrástrese sobre manos y rodillas manteniendo su cabeza a no más de dos pies de altura sobre el piso, ahí es donde el aire está más limpio.
- Igual que con incendio de casas, nunca vuelva a entrar a un edificio en llamas.
- Tome la ruta de escape más segura que haya sido planeada con anticipación. Si necesita es-

capar atravesando el humo, arrástrese por debajo del humo y trate de cubrir su boca. El humo contiene gases tóxicos que provocan desorientación y lo pueden vencer rápidamente.

- ¡Una vez afuera, quédese afuera! Nunca entre a un edificio en llamas. Podría ser la última vez que lo hiciera.



Seguridad Contra Incendios en la Oficina

- Lea el plan de evacuación de su edificio. Si no existe, pregunte por qué no hay uno.
- Cuente cuántas puertas y escritorios hay entre su espacio de trabajo y la salida más cercana. Puede que tenga que guiarse con poca o nada de luz.
- Conozca por lo menos dos opciones para salir de su área de trabajo y participe regularmente en simulacros contra incendios.
- Conozca donde se encuentran las alarmas contra incendio y cerciúrese que usted y sus

compañeros de trabajo sepan como funcionan.

- Nunca ignore una alarma contra incendio. El fuego se mueve tan rápido que cada momento cuenta para salvar su vida.
- Procure asignar un espacio de reunión afuera, en el cual los empleados puedan encontrarse y ser contactados.
- Si usted tiene una discapacidad física, asegúrese que su patrón o empleador incluya sus necesidades especiales dentro del plan de evacuación.

Riesgos de Incendio al Cargar Gasolina en Contenedores Adentro de Vehículos y Pick-Ups

El Instituto Nacional para la Seguridad y Salud Ocupacional (NIOSH), ha reportado incidentes provocados por fuegos espontáneos cuando se trataba de llenar contenedores portátiles de gasolina en el piso trasero de camionetas pick-ups equipadas con revestimiento de plástico o en autos con superficies alfombradas, resultando en lesiones serias. Este tipo de fuego se genera por la acumulación de estática. El efecto aislante del revestimiento o la alfombra, evita que la carga estática generada por la gasolina al verterse en el contenedor, tenga una conexión a tierra. La descarga de esta acumulación hacia la boquilla del dispensador de gasolina puede provocar una chispa y encenderla. Medida de Seguridad: Siempre coloque el contenedor de gasolina sobre el suelo antes de rellenarlo. Tóquelo con la boquilla del dispensador antes de remover la tapa. Mantenga la boquilla del dispensador en contacto con la parte interior del contenedor cuando se sirva gasolina.

Granizo y Vientos Fuertes

Un 10% sobre un aproximado de 100,000 tormentas que ocurren cada año en EUA se clasifican como severas. Una tormenta es **severa** cuando produce uno o más de los siguientes elementos:



Aviso de Vigilancia por Tormenta Severa

Se emite cuando: las condiciones son favorable para el desarrollo de tormentas severas en y cerca del área de vigilancia.

Si usted esta en o cerca de la zona de vigilancia, usted debe: revisar su plan de emergencia con su familia y estar preparado para buscar refugio si las condiciones del clima empeoran y se aproximan. Sintonice las noticias locales por radio, o radio meteorológico por los últimos reportes y alertas. Si el viento es una amenaza, traiga al interior muebles de patio y otros objetos que estén sueltos afuera de la casa. Si el granizo es una amenaza, proteger su vehículo es una buena idea.

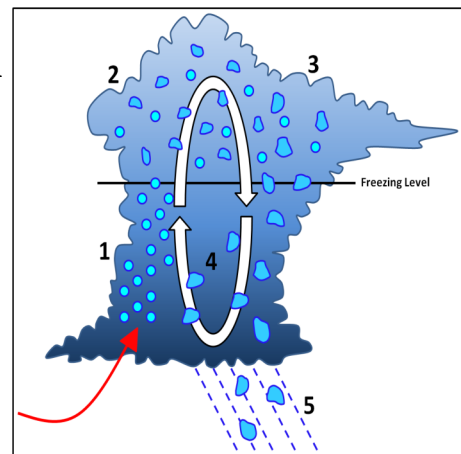
Aviso de Alerta por Tormenta Severa

Se emite cuando: una tormenta severa se ha detectado por medio del radar o reportado por observadores expertos en el clima.

Si se encuentra en o cerca de la zona de alerta, usted debe: buscar un refugio seguro inmediatamente. Alertas por tormentas eléctricas pueden emitirse sin que se haya emitido un aviso de Vigilancia anteriormente.

¿Cómo se forma el Granizo?

1. Gotas de agua son llevadas a la atmósfera por la corriente ascendente de una tormenta.
2. Debido a corrientes ascendentes más fuertes, éstas gotas llegan a encontrar temperaturas muy por debajo del nivel de congelación (a la altura donde la temperatura es de 32°F), provocando que las gotas se congelen.
3. Estos pequeños granizos aumentan de tamaño cuando chocan con otras partículas de agua que se congelan sobre su superficie. A medida que el granizo crece, se desprende de la tormenta en la corriente descendente y cae.
4. Sin embargo, estos granizos pueden quedar atrapados en la corriente ascendente, donde son llevados nuevamente hacia la atmósfera. Este ciclo se repite muchas veces y con cada viaje los granizos se cubren de una nueva capa de hielo.
5. Los granizos continúan acumulando capas de hielo hasta que la corriente ascendente ya no puede sostenerlos en el aire. En ese momento, las partículas son lo suficientemente pesadas para caer de la corriente descendente en granizos de mayor tamaño!



¿De dónde viene el aire frío después de una tormenta?

El viento frío después de la tormenta se origina en la corriente descendente. Recuerde que el aire caliente y húmedo se eleva y al enfriarse forma gotas de agua. Estas gotas chocan y se combinan en gotas más grandes incluso en granizo que cae desde la misma corriente. Cuando la lluvia y el hielo caen, arrastran consigo el aire frío que se encuentra en la parte superior de la nube (ver Fig. 3). También hay evaporación al caer la lluvia. Cuando las gotas se evaporan, absorben aire caliente a su alrededor lo cual enfría el aire que rodea la lluvia. Este aire frío y denso baja y se propaga por el suelo. La mayoría de las veces, el frente de esta masa de aire frío genera lo que se conoce como “ráfaga”. Detrás de ésta se da un acentuado descenso de la temperatura y un incremento en la velocidad del viento.



Fig. 3: Tormenta eléctrica severa en el sur de Kansas. Flechas amarillas indican la dirección de aire enfriado por la lluvia.

¿Recuerda? Granizada en Fort Collins Junio 2014

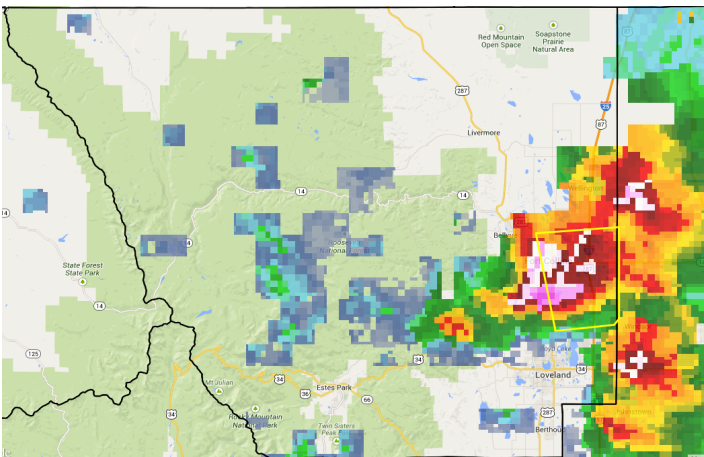


Fig. 4: Imagen de radar muestra la tormenta sobre Fort Collins. Alerta marcada en amarillo.



Fig. 5: Granizos de diversas medidas sobre el cruce de Harmony y Timberline en Fort Collins

En la noche del 24 de Junio, una severa tormenta eléctrica se formó cerca de Red Feather Lakes y se movió hacia el sureste sobre Fort Collins (ver Fig. 4). Una alerta por tormenta severa fue emitida para la zona sureste del condado Larimer, ésta dejó granizo del tamaño de una bola de ping-pong, fuertes ráfagas y rayos continuos que provenían directo de las nubes hacia la tierra. (ver Fig. 5). También se registró lluvia intensa: 2 pulgadas en un lapso de 30 minutos para varias zonas.



Dato Curioso: ¡Hasta hoy, el granizo más grande registrado en la historia de EUA cayó en Vivian, South Dakota con 8 pulgadas de diámetro y un peso de casi 2 libras!

Tornados en Colorado



Chris Collura

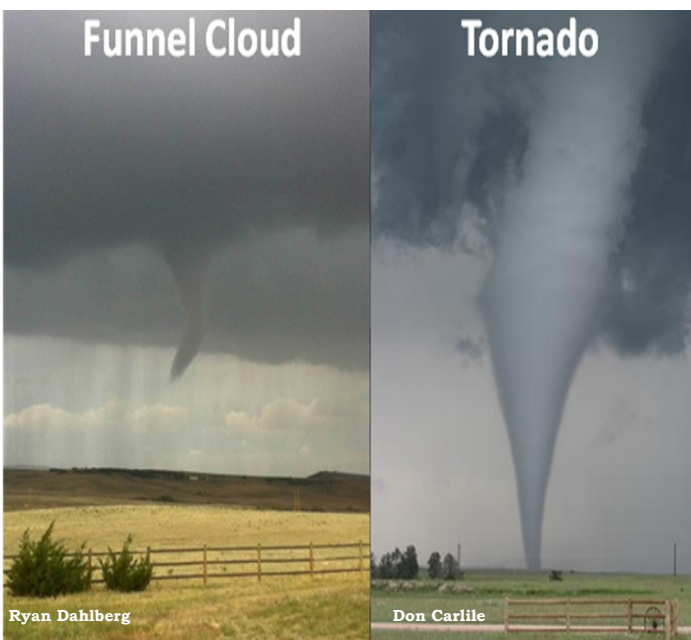
Fig. 6: Una supercélula cruzando del condado Weld hacia el condado Morgan en Colorado.

Un promedio de 60 tornados ocurren en Colorado cada año, la temporada alta corre de la mitad de mayo a la mitad de julio. Muchos de éstos tornados se originan al este de la División Continental y son débiles y de corta duración. Aunque el condado Larimer no experimenta tornados, no es raro que estos eventos ocurran. El 18 de Junio de 1987, un tornado pegó en el campus de la Universidad Estatal de Colorado en el Parque Pingree. Sobre tierra, a lo largo de una milla, arrancó cerca de 1,500 árboles y destruyó una pista de cuerdas. La mayoría de tornados, pero no en su totalidad, se desarrollan a partir de una supercélula.

Una **tormenta supercelular** es una tormenta organizada con una corriente ascendente rotativa (ver Fig. 6). Las supercélulas permanecen por varias horas, convirtiéndose en el tipo más peligroso de tormentas ya que producen tornados destructivos, granizo gigante, vientos fuertes e inundaciones repentinas, durante su largo ciclo de vida.

¿Qué es un Tornado?

Un **tornado** es una columna giratoria de aire descendiente de la base de una tormenta eléctrica severa, que entra en **contacto con el suelo**. Los tornados inician como una nube embudo, pero su circulación debe alcanzar el suelo para ser clasificado como un tornado. (ver Fig. 7).



Funnel Cloud

Tornado

Ryan Dahlberg

Don Carlile

Fig. 7: Izquierda: Nube embudo al este de Larkspur, Colorado. Derecha: Tornado 12 millas al sur de Elizabeth, Colorado.

Aviso de Vigilancia por Tornado

Se emite cuando: las condiciones son favorables para el desarrollo de tornados en y cerca de la zona de vigilancia.

Si usted se encuentra en o cerca de la zona de vigilancia, usted debe: revisar sus medidas de seguridad y estar preparado para buscar refugio si las condiciones del clima empeoran y se aproximan. Sintonice las noticias locales por radio o radio meteorológico para conocer los últimos reportes y alertas.

Aviso de Alerta por Tornado

Se emite cuando: un tornado se ha detectado por medio del radar o reportado por expertos observadores del clima.

Si usted se encuentra en o cerca de la zona de alerta, usted debe: buscar un refugio seguro inmediatamente. Ir al lugar más bajo de su casa (ejemplo: un sótano) y permanecer lejos de ventanas y paredes que den al exterior. Si el sótano no es una opción, vaya a una habitación interior, closet o baño que le proporcione el mayor número de paredes entre usted y el tornado. Use un casco o cúbrase con un colchón para proteger su cabeza de objetos y escombros que salgan volando. ¡La principal causa de pérdida de vidas durante tornados es debido a golpes en la cabeza! Alertas por tornado pueden ser emitidas aún sin un Aviso de Vigilancia previo.

¿Cómo se forma un Tornado? Idea general...

La mayoría de tornados provienen de una tormenta supercélular debido a su corriente ascendente giratoria constante. Esta rotación se desarrolla cuando la atmósfera presenta una cizalladura alta. La **cizalladura del viento** simplemente es un cambio fuerte de la velocidad o dirección del viento con la altura. Por ejemplo, supongamos que hay vientos débiles del oeste cerca del suelo a 10 millas por hora, y vientos fuertes de la parte oeste superior de la atmósfera a 50 millas por hora. Esta clase de cizalladura del viento crea una columna horizontal de aire giratoria. (ver Fig. 8A) La corriente ascendente de una tormenta puede levantar esta columna horizontal de aire giratoria hacia la posición vertical (ver Fig. 8B), lo cual provoca la rotación completa de la tormenta. Esta rotación se conoce como “mesociclón” (ver Fig. 8C).

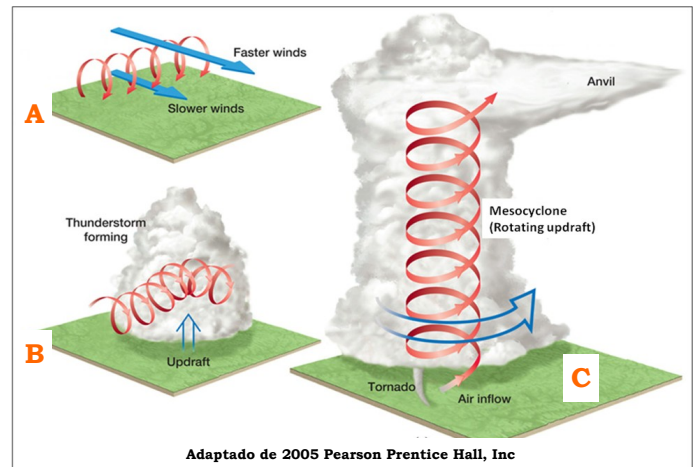


Fig. 8: La cizalladura del viento (flechas azul sólido) influye en la rotación de la tormenta (espirales ro-

Observadores de tormentas pueden ver esta rotación en forma de un espiral sobre la corriente ascendente y una banda de nubes curvas. (ver fig. izquierda). La circulación asociada con un mesociclón cubre un área mayor a la que ocuparía un tornado si se desarrollara dentro de ella (es un mesociclón, no un tornado, pero puede generarlo). Muchas veces, una depresión de nubes se localiza atrás del mesociclón y forma una “pared de nubes”. Una nube embudo puede descender de la pared de nubes y se convierte en tornado cuando entra en contacto con el suelo.

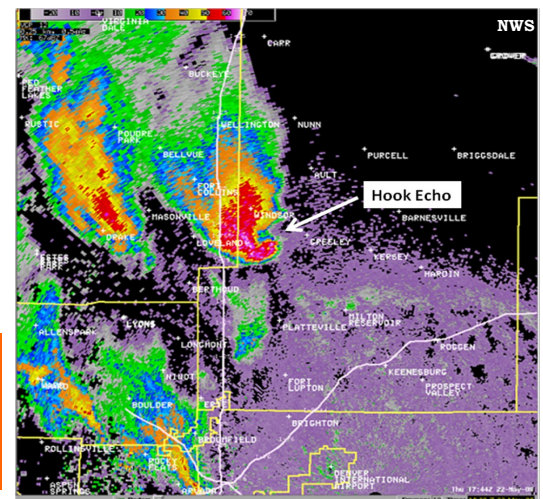


Dato Curioso:
Muchos de los tornados que se forman a lo largo del Front Range vienen de tormentas que no son supercélulas comúnmente llamadas “trombas de tierra”. ¡Mire esta foto del área de Parker/Castle Rock!

Radar del Servicio Meteorológico Nacional

El Servicio Meteorológico Nacional utiliza radares para el pronóstico del clima y monitorear el tipo, movimiento e intensidad de la precipitación, especialmente durante temporadas de clima severo. Si el diagrama de reflectividad del radar muestra un “eco en forma de gancho” es un buen indicio de la presencia de un mesociclón y que las condiciones son favorables para el desarrollo de un tornado. Por ejemplo, vea la imagen del radar a la derecha de la supercélula responsable del tornado en Windsor, Colorado en el 2008.

Dato Curioso: ¡La velocidad más alta registrada en un tornado, fue el que pegó en la Ciudad de Oklahoma el 3 de Mayo de 1999 con 318 millas por hora!



Seguridad contra Tornados



Tornado EF2 causa daños a una casa en el condado Elbert, Colorado



El mismo tornado EF2 en Elbert arrojó una pickup sobre un RV

- Busque refugio dentro de una estructura firme, donde exista un sótano o un refugio subterráneo. Si estas opciones no están disponibles, muévase hacia una habitación más pequeña o un pasillo al interior en la parte más baja de su casa, un cuarto de baño o un closet y permanezca lejos de las ventanas.
- ¡Cúbrase! Use un casco para proteger su cabeza. Use cobertores o métase debajo de un mueble pesa-

do como una mesa de trabajo, para protegerse del escombros que vuela (¡Esta es la principal causa de lesiones durante un tornado!).

- Si usted vive en una casa móvil, planeé dónde va a buscar refugio. Si el clima severo es inminente, abandone su casa con tiempo y busque un refugio cercano en un edificio firme o un refugio contra tormentas. ¡Las casa móviles ofrecen poca o nada de protección contra tornados!

¿Sabía Usted? La fuerza de un tornado se clasifica por el daño que ocasiona. La Escala Fujita Mejorada se compone de una estimación de los vientos y el daño que ocasionan. El tornado que está siendo observado se le clasifica dentro de esta escala.

EF 0	65-85 mph
EF 1	86-110 mph
EF 2	111-135 mph
EF 3	136-165 mph
EF 4	166-200 mph
EF 5	Over 200 mph



¡NO SE REFUGIE BAJO UN PUENTE O PASO A DESNIVEL! ¡Estas estructuras actúan como túneles de aire, provocando vientos de alta velocidad!

- Si usted se encuentra en un campo abierto y ve un tornado, conduzca lejos del tornado y el curso de éste, si el tiempo lo permite.
- Si el tornado se aproxima rápidamente y no tiene tiempo de alejarse, tiene dos opciones:
 1. Opción más segura: Abandone su vehículo y busque refugio en la parte más baja de un edificio firme.
 2. Abandone su vehículo y acuéstese en una zanja o sumidero lejos de su vehículo y proteja su cabeza. Pero tenga en cuenta que los tornados producen lluvia severa, lo cual puede inundar zanjas y sumideros. Revise bien dónde se está resguardando y qué tan fácil podría salir de estas estructuras si se inundan.
- Nunca se refugie debajo de un paso a desnivel o un puente. Si lo hace usted estará:
 1. Obstruyendo el camino con su vehículo. Cuando el tornado se acerque y volteé todos los vehículos estacionados debajo del paso a desnivel y los aplaste entre sí, ¿Cómo o por dónde pasarán los vehículos de emergencia?
 2. Si escala hacia terreno más alto estando debajo del puente o paso a desnivel, se estará poniendo en peligro durante el tornado y estará expuesto a escombros y objetos volando.

Mitos y Verdades sobre un Tornado

Mito: Todos los tornados son visibles y se ven como un embudo.

Verdad: ¡Muchos tornados se obscurecen debido a lluvia y granizo (envuelto en lluvia) y no son visibles hasta que están arriba de usted! También la parte visible del embudo puede que no se extienda hasta el suelo, pero el remolino de viento sí. Es más, los vientos violentos de un tornado pueden extenderse hacia afuera del embudo visible. Finalmente, algunos tornados son altos y delgados, mientras otros son cortos y gruesos. ¡Algunas veces son tan largos que se confunden con nubes muy bajas!

Mito: Los tornados grandes son más destructivos que los pequeños.

Verdad: El tamaño y la forma de un tornado no indica qué tan fuerte es. No hay forma de saber su potencia con sólo mirarlo.

Mito: Durante un tornado abrir todas las puertas de la casa para igualar la presión.

Verdad: Abrir las ventanas de su casa para disminuir la presión del aire no hace nada para disminuir el daño. ¡Por el contrario, permite la entrada del aire, y le hace más fácil volar la casa!

Mito: Los tornados no llegan a ciudades grandes.

Verdad: Tornados han pegado en varias ciudades grandes como Dallas, Oklahoma City, Miami, y Salt Lake City. Un tornado urbano causa más escombros que uno en un área rural.

Mito: La esquina suroeste de un sótano es el lado más seguro para estar durante un tornado.

Verdad: El peor lado para estar es de donde viene el tornado, el cuál comúnmente es el lado sur o suroeste.

Mito: Los tornados no se desarrollan sobre montañas.

Verdad: Los tornados pueden y han ocurrido en las montañas. El 7 de Julio del 2004, un montañista observó y fotografió un tornado a 12,000 pies en el Parque Nacional Sequoia en California, convirtiéndolo en el más alto que se haya observado en EUA. El 28 de Julio del 2014, un tornado pegó a la altura de casi 11,900 pies en Monte Evans, Colorado, convirtiéndolo en el segundo de mayor elevación que se haya observado.

¿Lo Recuerda? Tornado en Windsor, 22 de Mayo, 2008



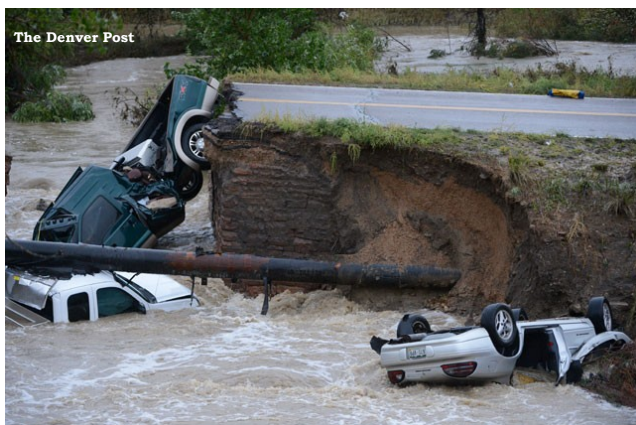
Mito: Tornados Fuertes no suceden en el norte de Colorado.

Verdad: Mientras que tornados fuertes no son comunes en el norte de Colorado, si pueden ocurrir. Un ejemplo es el tornado EF3 que causó daños en áreas dentro y cerca de Windsor, Colorado el 22 de Mayo de 2008 (ver foto izquierda). Es el tornado más costoso en la historia del norte de Colorado, causando daños estimados en \$193.5 millones en un tramo de 39 millas. Se perdió una vida, 78 lesionados y por lo menos 850 viviendas damnificadas. (ver foto abajo izquierda).



Las características de este tornado lo hicieron inusual para la región, incluyendo la hora del día en la que se formó, su intensidad, la longitud de su curso, su dirección y movimiento. La tormenta se desarrolló al finalizar la mañana, en contraste con avanzada la tarde que es cuando la mayoría de los tornados pegan. También fue muy fuerte y de larga duración, mientras que la mayoría de los tornados cerca del Front Range típicamente son débiles y de poca duración. A pesar que frecuentemente observamos tornados que mueven su curso en dirección al Este, el tornado en Windsor se movió rápidamente hacia el nor-noroeste.

Inundación Repentina



Las inundaciones repentinas son la causa número uno de muertes por tormenta y uno de los mayores riesgos; cerca de la mitad de las fatalidades ligadas a éstas se relacionan con vehículos. Un gran número de inundaciones repentinas son generados por tormentas que se mueven lentamente, una serie de tormentas que se mueven repetidamente sobre la misma zona, o por lluvia densa que proviene de sistemas de tormentas tropicales. Hay casos en los que inundaciones repentinas ocurren por fallas en las presas, obstrucción de hielo, o fallas en sistemas de riego. También, se necesita muy poca precipitación para que se den las condiciones necesarias que creen una inundación repentina en zonas quemadas por incendios forestales.

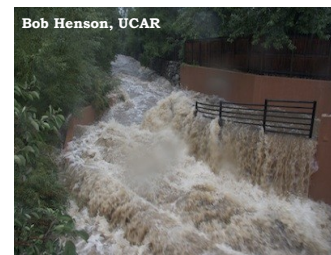
Las **inundaciones repentinas** son peligrosas, **elevan el nivel de agua súbitamente** de riachuelos, ríos, y arroyos sobre el nivel predeterminado de desbordamiento. Las inundaciones repentinas también son aumentos rápidos en el nivel de agua y corrientes que se desplazan a zonas secas. Un flujo continuo puede incrementarse y provocar una inundación repentina, como en casos donde la precipitación es densa y provoca un desbordamiento. Dependiendo de la intensidad y duración de la precipitación, la forma del entorno, y las condiciones del suelo, las inundaciones repentinas pueden desarrollarse en horas o minutos. También se pueden mover con una velocidad sorprendente, y acercarse sin previo aviso. Aunque los ríos no sobrepasen la orilla, la lluvia intensa puede desencadenar deslizamientos de roca y lodo. Algunos aludes de rocas originados por lluvia ocurren días después de que la lluvia ha lubricado las superficies internas de formaciones rocosas. Estas condiciones crean situaciones de alto riesgo para conductores que pasan por cañones donde las rocas son arrastradas hacia el camino. Este tipo de aludes han bloqueado los cañones Poudre y Big Thompson por varios días. Muchas personas subestiman la fuerza y el poder del agua. Sólo se necesitan 6 pulgadas de agua en movimiento para tirar a una persona. Las inundaciones repentinas pueden empujar rocas de gran tamaño, derribar árboles, destruir puentes y edificios, e incluso crear nuevos canales. ¡Si al caminar o conducir, se encuentra con un camino inundado, jamás conduzca dentro de él ni intente atravesarlo!



Aviso de Vigilancia por Inundación Repentina

Se emite cuando: las condiciones son favorable para crear una inundación repentina en y cerca del área de vigilancia.

Si usted se encuentra en o cerca de la zona de vigilancia, usted debe: revisar su plan de emergencia con su familia y estar preparado para actuar si las condiciones empeoran o se aproximan. Sintonice las noticias locales por radio o radio meteorológico para conocer los últimos reportes y alertas sobre condiciones del clima.



Aviso de Alerta por Inundación Repentina

Se emite cuando: una inundación repentina está ocurriendo o tiene alta probabilidad.

Si usted está en o cerca de la zona de alerta, usted debe: ¡moverse a un lugar más alto de inmediato!

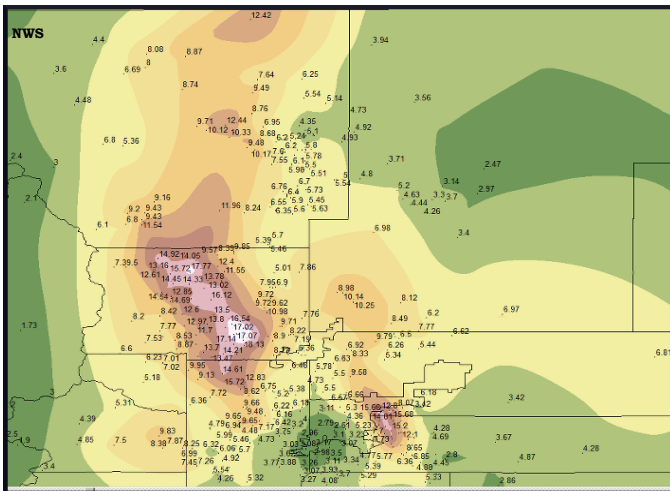


Seguridad Contra Inundaciones Repentinas

- No se espere hasta que los avisos de alerta oficiales lleguen a usted si ya hay un problema. Permanezca alerta a señales de lluvia intensa, tanto en su localidad como río arriba. Conozca dónde es más alto el terreno y cómo llegar allá.
- Si tiene sospecha que la inundación es inminente o ya está ocurriendo, muévase hacia terreno más alto. Salga de áreas propensas a inundarse, como lugares bajos o cañones.
- ¡Evite áreas inundadas y caudalosas! No trate de cruzar corrientes en movimiento.
- **NUNCA CONDUZCA A TRAVES DE CAMINOS INUNDADOS!** Sólo se necesitan 2 pies de agua en movimiento para empujar un vehículo (aún una Camioneta SUV). Aunque vea partes de la orilla opuesta, usted no sabe la profundidad o las condiciones del camino debajo del agua.
- Si su vehículo se detiene, abandónelo y busque terreno más alto. Aguas que crecen muy rápido tienen la capacidad de arrastrar a su vehículo y a sus pasajeros río abajo.
- No acampe o estacione su vehículo cerca de ríos, especialmente durante la temporada de mal tiempo.
- Tenga precaución durante la noche cuando existan aguas muy altas. Estando en la obscuridad, es más difícil reconocer peligro de inundaciones y se puede desorientar y desviarse de la ruta más segura al buscar una ruta de escape. Recuerde: ¡Dése vuelta, no se ahogue!



¿Lo Recuerda? Inundación en el Front Range Septiembre 2013



A mediados de Septiembre del 2013, partes del norte de Colorado experimentaron una de las lluvias más extremas que se han registrado en su historia, provocaron inundaciones y pérdidas de vidas. La combinación de un sistema de movimiento lento con un frente frío detenido, bastante humedad del Océano Pacífico y el Golfo de México, corrientes en las partes altas a lo largo del Front Range y suelos ya saturados, resultaron en episodios muy severos de lluvia torrencial e inundaciones repentinas en el área. El registro de precipitación total fue desde las 4 pulgadas hasta arriba de las 15 pulgadas. ¡Boulder fue una de las zonas de mayor afectación sobre el Front Range, con un total de 17.15 pulgadas! Se registraron 8 fatalidades como resultado de este evento de gran magnitud.

Tormentas Invernales y Frío Extremo

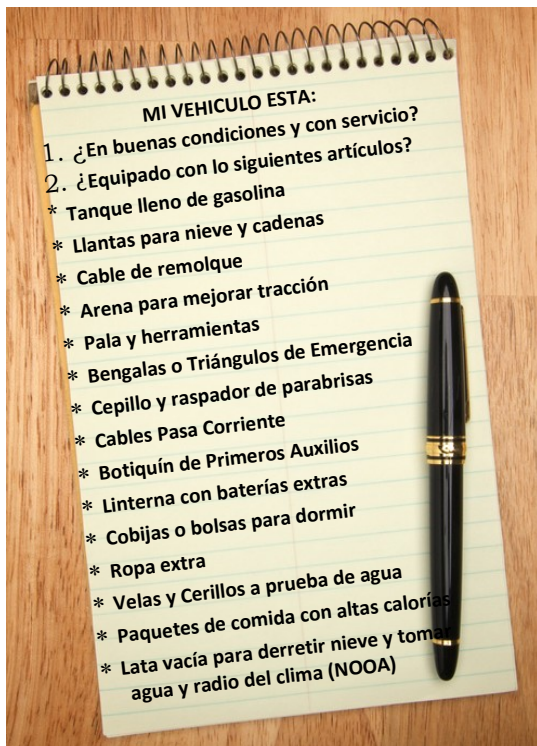
City of Fort Collins



A través del Condado Larimer, la nieve es muy común entre noviembre y abril, pero hemos visto nevadas tan tempranas como septiembre y tan tardías como en junio. Típicamente, marzo y abril son los meses más nevados en Colorado. Durante el invierno, la nieve en Colorado representa una fuente de ingreso económico para negocios, incluyendo la agricultura y el turismo, y también para llenar las reservas acuíferas. La capa de nieve que se forma en cada invierno es la mayor fuente de agua para las comunidades sobre Front Range. Sin embargo, las tormentas invernales traen consigo mucha nieve, lluvias heladas, aguanieve, hielo o temperaturas muy

frías con viento, baja visibilidad, y caminos resbalosos. Este clima crea condiciones peligrosas al viajar, como avalanchas y bajas temperaturas con ventisca. Si tiene que viajar infórmese sobre el estado del tiempo, condiciones del camino, y los últimos reportes del clima antes de salir.

¿Está listo su vehículo para viajar en el invierno?



Aviso de Clima Invernal

Se emite cuando: una combinación de clima invernal (nieve, aguanieve) se espera pero no reúne el criterio de alerta.

Aviso de Vigilancia por Tormenta Invernal

Se emite cuando: existe el potencial para que se presente nieve intensa o una significativa acumulación de hielo.

Si usted está en o cerca del área de vigilancia, usted debe: revisar su plan de emergencia con su familia y estar preparado para actuar si empeoran las condiciones del clima o se acercan. Sintonice las noticias locales por radio o radio meteorológico para conocer los últimos reportes y pronósticos.

Aviso de Alerta por Tormenta Invernal

Se emite cuando: una tormenta de invierno esta produciendo o se pronostica que producirá nieve intensa y acumulaciones considerables.

Si usted se encuentra en o cerca de la zona de alerta, usted debe: permanecer adentro si es posible y continuar el monitoreo de cambios en el clima.

Permanezca adentro durante tormentas invernales y frío extremo. Si usted debe salir, evite hacer demasiado esfuerzo ya que el clima frío añade presión al corazón. Obligarse a apalea la nieve o a empujar su vehículo incrementa el riesgo de un ataque al corazón o una embolia.

Seguridad durante el invierno en el hogar

El clima de invierno puede mantenerlo adentro de su casa, y también puede que ocurran fallas en la energía si la nieve o el hielo derriban cables de luz. Tener un equipo de emergencia en casa es muy útil, especialmente si se queda sin electricidad. ¡Verifique la foto con la nota para saber los artículos que debe incluir en su equipo de emergencia durante el invierno!

Lista de Invierno:

Linternas y velas
Radio de Baterías
Cobijas abrigadoras
Guantes gruesos
Gorros para frío
Agua para beber
Alimentos listos para comerse

- Si su calentador no funciona, utilice otros medios como calentadores de keroseno, estufas o parrillas para acampar con ventilación adecuada. El monóxido de carbono es venenoso y es mortal.
- Cierre habitaciones que no estén en uso y selle la parte inferior de las puertas con toallas para bloquear la circulación de corrientes de aire.
- Vístase en capas de ropa abrigadora pero ligera.
- Si tiene vecinos que son ancianos, con discapacidades o que pudieran estar en riesgo, compruebe con regularidad que se encuentren bien.

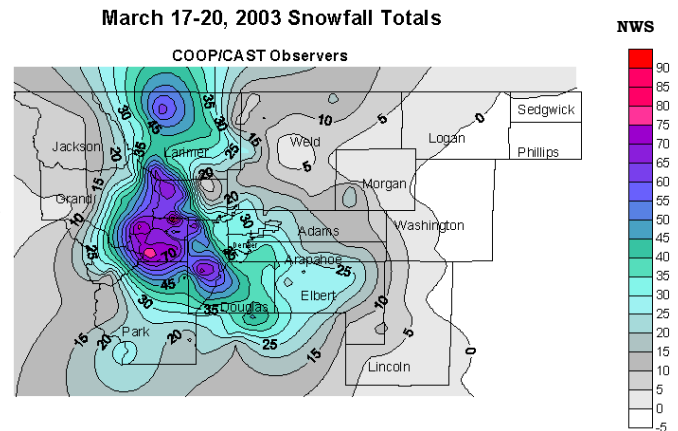
¡Seguridad al aire libre – Conservar el calor es importante!



- Si lo sorprende una tormenta invernal mientras está afuera, lo primero que debe hacer es encontrar refugio y mantenerse seco. Si tiene que construir una barrera contra viento, hágalo pronto.
- Cubra todas las partes expuestas de su cuerpo, especialmente su cabeza. ¡El calor tiende a escaparse por la cabeza si no se cubre!
- Haga una fogata para atraer la atención y calentarse. Coloque rocas alrededor del borde para que absorban y emitan calor.
- Si usted viaja solo, cerciórese de informarle a un conocido su ruta de viaje y procure cumplirla.
- Lleve un teléfono móvil con batería y cargador. Guarde baterías extras.
- Viaje durante el día, use carreteras principales, y sintonice la radio para escuchar los últimos reportes del clima.
- Si conduce durante la noche, sea consciente que los caminos pueden estar cubiertos por una capa de hielo llamado hielo negro. Este puede provocar que pierda el control de su vehículo y es muy común durante la noche. Maneje con precaución y reduzca la velocidad.
- Si se queda varado mientras maneja durante una tormenta de nieve, permanezca en su vehículo. Inicie el motor por 10 minutos cada hora para calentarse, pero baje un poco las ventanas para prevenir que se acumule el dióxido de carbono.
- Cerciórese que el escape se encuentre libre de nieve mientras el motor está encendido. No se hidrate comiendo nieve, eso bajará su temperatura corporal. Derrita la nieve para tomarla.
- Haga visible su vehículo para los equipos de rescate, amarre ropa de colores vivos en los espejos retrovisores, manijas y antenas.
- Durante la noche prenda la luz interior mientras el motor está encendido.
- Asegúrese de hacer ejercicio de vez en cuando, moviendo vigorosamente brazos, piernas, y todos los dedos para mantener la circulación e incrementar su temperatura corporal.

¿Lo recuerda? Tormenta de nieve, Marzo 17-20, 2003

El 17 de Marzo del 2003, un sistema de avance lento proveniente del Océano Pacífico se movió hacia la región de Four Corners en EUA. Vientos fuertes del Este se asociaron con éste sistema de tormenta lo cual resultó en un flujo de aire elevado sobre el Front Range. Además había una cortina de aire húmedo desplazándose desde el Golfo de México. Un sistema de avance lento, humedad, y flujo de aire elevado son los ingredientes necesarios para producir una gran tormenta de nieve en Colorado. Esta tormenta, dejó 3 pies de nieve muy mojada y pesada en Denver y más de 7 pies sobre las colinas. Causó daños en propiedades estimado en \$93 millones de dólares, convirtiéndose en la tormenta invernal más costosa en la historia de Colorado. A lo largo del Condado Larimer cerca de 30 pulgadas de nieve pesada cayeron en un período de tres días. Provocó daños en muchas viviendas y negocios, y cerró la Universidad Estatal de Colorado y escuelas por varios días.



Preparación contra emergencias para toda la familia



Las emergencias por causa natural o humana, tales como inundaciones o terrorismo, pueden representar un verdadero desafío para individuos y familias. Estos desafíos pueden ser aún más abrumadores para personas de mayor edad, personas con discapacidades, y otras poblaciones con necesidades de acceso o funcionamiento.

Preparar un plan de emergencia con anticipación le ayudará a protegerse a usted y a su familia durante un desastre. Crear una red de apoyo personal y completar una evaluación son los primeros pasos de la planeación. También debe informarse sobre los recursos en su comunidad y

hacer un plan que contemple sus necesidades. Es importante discutir estos puntos con su familia, amigos y cuidadores.

PASO 1: Crear una Red de Apoyo Personal

Estos miembros son quienes le ayudan a identificar y conseguir los recursos que necesita para enfrentarse a un desastre con efectividad.

- Organice una red que incluya su hogar, escuela, trabajo, y otros lugares en donde pase la mayor parte del tiempo.
- Los miembros de su red no tienen que limitarse a familiares. Pueden ser amigos, vecinos, compañeros de trabajo y otras personas de su confianza que conozcan sus necesidades y capacidades.
- Incluya por lo menos 3 personas en su red para cada lugar en donde pasa la mayor parte del tiempo.



Preparación contra emergencias para toda la familia (cont...)

PASO 2: Complete una Evaluación Personal

¿Qué puede hacer usted mismo? ¿Qué tipo de ayuda necesitaría antes, durante y después de un desastre? Son preguntas que debe contestar en su evaluación:

- Haga una lista de sus necesidades personales y los recursos que los satisfagan, bajo un ambiente de desastre. Piense en los siguientes puntos, sus capacidades y la ayuda que necesitará:
 - * Solicitar ayuda
 - * Transporte
 - * Hacer mandados
 - * Animales de servicio y mascotas
 - * Utensilios especiales de alimentación
 - * Equipo y cuidado personal
 - * Salidas y rutas de evacuación
 - * Equipo de Movilidad, acceso a rampas
 - * Equipo que requiera electricidad



PASO 3: Infórmese

Contacte a su oficina local de manejo de emergencias o a la Cruz Roja Americana para obtener la información que necesitará para hacer su plan. Asegúrese de incluir lo siguiente:

- ¿Qué peligros amenazan a su comunidad, y cuáles son los riesgos para usted?
- ¿Qué planes de respuesta, planes de evacuación, y refugios de emergencia existen en su comunidad?
- ¿De qué manera las autoridades locales le proporcionarán información antes, durante y después de un desastre?
- ¿Existen programas locales de asistencia si ocurre una emergencia en su comunidad?

PASO 4: Haga un Plan

Es importante que tenga un respaldo ya que un desastre puede interrumpir su plan principal

- Comparta la información recopilada sobre riesgos en su comunidad y planes de emergencia con su familia, cuidadores personales, y administrador del edificio.
- Pida a un amigo o familiar fuera de su ciudad que sea su contacto, y que su familia conozca sus datos para contactarlo. Después del desastre, haga que su familia llame a este contacto y le diga en dónde se encuentra. Es más fácil hacer una llamada de larga distancia que una local desde la zona de desastre donde las líneas se saturan.
- Designe un lugar fuera de su casa donde toda la familia y cuidadores puedan reunirse en caso de emergencia. Escoja un lugar fuera de su vecindario en caso de que no pueda regresar a su domicilio.
- Complete un plan de comunicación y compártalo con su familia. Visite www.ready.gov y www.redcross.org para formatos fáciles de usar. Cerciórese que todos en su familia conozcan las rutas de salida desde su casa y en dónde se localizan los lugares más seguros en ésta para cada tipo de desastre.
- Si usted o alguien usa una silla de ruedas, determine refugios alternativos y cómo llegar a ellos. En caso de evacuación asegúrese que las rutas de salida sean aptas para sillas de ruedas.
- Practique simulacros de emergencia e incluya a toda su familia y cuidadores personales.
- Prepare una lista de parientes, amigos, sitios de hospedaje, veterinarios, y alojamiento adecuado para sus animales de servicio durante una emergencia.
- Para mayor información sobre preparación para desastres para personas con discapacidades y otras necesidades especiales, visite www.fema.gov



Preparación para Mascotas y Ganado

Si usted posee mascotas, animales de servicio o ganado; es muy importante que los incluya en su plan de emergencia. Nuestros animales y mascotas son parte de la familia y su seguridad y bienestar depende de nosotros. Si una emergencia sucediera, inclúyalos en su plan. Existe una variedad de puntos a considerar antes, durante y después de una emergencia para mantener seguros a sus animales .

Conozca un lugar seguro para sus mascotas en una emergencia

- Investigue lugares en su localidad a donde puedan cuidar a sus mascotas en caso de evacuación.
- Contacte a su refugio de animales local, sociedad protectora, veterinario u oficina para el manejo de emergencias para obtener información sobre el cuidado de mascotas durante una emergencia.
- Contacte hoteles/moteles fuera de su área para conocer sus políticas sobre mascotas y si hay restricciones sobre cantidad, tamaño o especie. Si no aceptan mascotas, pregunte si hay excepciones durante emergencias.
- Si usted y sus mascotas planean usar un hotel como su ubicación alternativa, asegúrese de llamar antes para hacer una reserva en cuanto sepa que debe evacuar.
- Pregunte a parientes, amigos y otras personas fuera de la zona de emergencia si están dispuestos a cuidar a sus mascotas si tuviera que evacuar su casa.
- Después de contactar hoteles, moteles, refugios, su veterinario, y otros lugares sugeridos, haga una lista de todas las facilidades que son adecuadas para mascotas, e incluya sus teléfonos accesibles las 24 horas.
- Algunas personas no podrán regresar a sus hogares inmediatamente después de una emergencia. El estar lejos del hogar por un tiempo prolongado significa que su mascota necesita alojamiento. Investigue dónde se encuentran los refugios para mascotas en su área e investigue otros fuera de ésta, en caso de que las primeras se encuentren cerradas debido al desastre u otras razones.
- Los animales extraviados durante un desastre normalmente son llevados a un refugio local. Tenga a la mano los datos de los refugios para animales en su área.

La mayoría de los refugios de la Cruz Roja Americana no aceptan mascotas durante una evacuación, debido a control sanitario y de seguridad. Únicamente animales que sirven a personas con discapacidad se aceptan en los refugios.

Alojamiento para Mascotas

- ¡Si no encuentra alojamiento o pensiones para mascotas, esta pantalla le proporciona algunos enlaces!

**Sociedad Protectora de Animales
en Larimer**
www.larimerhumane.org or 970-226-3647



Precauciones para Mascotas/Ganado durante la Preparación para Emergencias

- Las emergencias pueden ocurrir con muy poco aviso, lo que hace muy importante que usted y sus mascotas o ganado estén debidamente preparados en caso de emergencia.
- Incluya a sus mascotas en los simulacros de evacuación, con la idea de acostumbrarlos a entrar, salir y ser transportados tranquilamente en sus jaulas.
- Puede entrenar a su mascota a sentirse cómodo adentro de su jaula si le pone su juguete o cobertor favorito adentro de ésta. Asegúrese que la jaula donde transportará a su mascota sea amplia y le permita pararse y darse la vuelta estando dentro.
- Verifique que sus mascotas traigan collares con placas de identificación debidamente aseguradas. Otras formas de identificación pueden ser una licencia para perros o un microchip.
- Su ganado también debe tener diferentes formas de identificación. Considere los microchips, o el herrado en frío lo más pronto posible.
- Si se presenta una emergencia y sus animales no están debidamente identificados trate de escribir su nombre y número de teléfono sobre sus pezuñas. Use un crayón especial para ganado para escribir su nombre, teléfono y domicilio sobre ellos. Una etiqueta de identificación también puede trenzarse en la crin de los caballos. Hable con el veterinario sobre otras formas de identificación para sus animales.
- Prepare un plan de evacuación para sus animales, el cual debe incluir una lista de recursos como camiones, tráiler, pastura y alimento. El plan también debe incluir una lista de personas y números de teléfonos de quienes se encuentran disponibles para abrir las puertas y cercos y permitir el paso a equipos de emergencia hacia sus animales.

¡Prepare un maletín de emergencia para su mascota!

Guarde los artículos esenciales para su mascota en un contenedor resistente que pueda ser fácilmente localizado y transportado (por ejemplo una bolsa de mano o maletín). Usted deberá dejar este maletín con la persona que cuidará de sus mascotas durante la evacuación.

Su maletín de emergencia para su mascota debe incluir:

- * Equipo de primeros auxilios para mascotas
- * Jaula para transportarlos
- * Comida, agua y premios para 3 días
- * Platos, tazones y cuchara
- * Auto-Dispensador de alimento y agua, de gran capacidad
- * Arena para gatos, olla, recogedor de heces
- * Toallas de papel, bolsas de basura y spray desinfectante
- * Gel anti-bacterial a base de alcohol
- * Lista de teléfonos de emergencia (protección animal, refugios, y veterinarios)
- * Abrelatas manual
- * Horario de alimentos, condiciones médicas, problemas de comportamiento
- * Juguetes favoritos
- * Fotos de usted con su mascota (por si se extravía)
- * Etiqueta pegada en una ventana de la casa con la lista de mascotas que sea visible por personal de emergencia
- * Correas y arneses, y collar con la placa de identificación o información sobre el microchip
- * Artículos de aseo y estética
- * Cobertores térmicos
- * Papeles o registros de adopción, historial veterinario (incluya una nota que autorice a personal de emergencia proporcionar tratamiento médico a su mascota)
- * Medicamentos, recetas y copia de la tarjeta de vacunación actualizada.



¡Prepare un maletín de emergencia para su Ganado!

Aquí hay una lista de artículos que necesita para los maletines de emergencia de su Ganado:

- Cabestros y correas/cuerdas
- Historia médica y medicamentos
- Por lo menos 3 días de paja, alimento y agua
- Equipo de primeros auxilios para ganado
- Herramientas para el cuidado de pezuñas o cascos
- Agua y cubetas para alimentar
- Registros y tarjetas de inspección de marcas
- Aerosol contra moscas
- Cobertor para caballo
- Arreos (para ejercitar a su caballo)
- Cubeta para estiércol, rastrillo y pala
- Lista de teléfonos de emergencia (protección animal, refugio, veterinarios)



Proteja a su mascota durante una emergencia

Si evacua NUNCA deje a sus mascotas solas a menos que sea absolutamente necesario y no tiene otra opción sino dejarlos en casa, aquí hay algunos puntos que debe saber para prepararlos y que estén seguros. ¡Recuerde que dejar a una mascota en casa puede ponerlo en un gran peligro!

- Debido a su instinto, los animales pueden detectar cambios drásticos en el clima. Esto provoca que se aislen cuando tienen miedo. Durante estos cambios procure traerlos adentro inmediatamente para evitar que huyan.
- Deje una ración de comida seca en un contenedor que su mascota no pueda voltear y que sea suficiente para dos o tres días. Haga lo mismo con el agua y asegúrese que no presente perforaciones para evitar fugas.
- Si es posible, abra ligeramente una llave y deje que el agua gotee hacia un contenedor más grande. Perros de raza grande pueden tomar agua de una tina de baño que no está completamente llena.
- Si su perro trae un collar con eslabones, sustitúyalo por un collar de nailon o piel cuando se vea en la necesidad de dejarlo solo por varios días. Los collares de cadena se pueden atorar con objetos en la casa y puede ser peligroso y mortal para su perro.

El Plan “Amigo”

- Haga un “plan amigo” con parientes cercanos, amigos o vecinos que le puedan ayudar a evacuar a sus animales si usted no se encuentra en su domicilio mientras una orden de evacuación es emitida.
- Incluya permiso por escrito para el cuidado y transportación de sus animales, así como acceso a información sobre identificación y al maletín de emergencia de su animal.
- Si los animales están atrapados en su casa durante una emergencia, contacte a su servicio local para el manejo de emergencias, el departamento de policía o una agencia comunitaria de protección animal, para acordar un plan de asistencia y evacuar a sus animales.
- Coloque en su establo la cantidad y tipo de animales que posee, la ubicación del maletín de emergencia y su información de contacto. Esto es muy importante si alguien más tiene que evacuar a sus animales, así sabrán como ayudar a sus animales y cómo contactarlo.

Ayude a Equipos de Emergencia o Rescate a ayudar a sus mascotas

Si su única alternativa es dejar a sus mascotas en casa durante una evacuación, considere los puntos siguientes para ayudar a los equipos de emergencia o rescate y a sus propias mascotas:

- La Sociedad Americana Protectora de Animales por sus siglas en inglés ASPCA, recomienda que si tiene que evacuar y dejar a sus mascotas, coloque un aviso o etiqueta de rescate en un lugar, alto, sobre una ventana o puerta de cristal o donde sea visible por los equipos de rescate.
- En este aviso escriba la cantidad y tipo de mascotas adentro.
- Si sus mascotas se ubican en un lugar específico, debe escribirlo también.
- Recuerde dejar bastante agua y comida con instrucciones de alimentación para los rescatistas.
- Deje a los rescatistas una nota con el teléfono donde se le pueda localizar y el nombre y teléfono del veterinario.
- Si se lleva a sus mascotas durante la evacuación es importante colocar un aviso o indicarlo sobre la etiqueta de rescate que ya no hay nadie adentro de casa incluyendo mascotas. Esta acción le ayuda a los rescatistas a no perder tiempo buscando dentro de su casa si no hay nadie.



Ayude a sus mascotas a recuperarse después de una emergencia

Pasar por una emergencia puede ser muy traumático para sus mascotas y su comportamiento puede cambiar drásticamente después de ésta. Aún mascotas amigables y tranquilas pueden volverse agresivas o defensivas. Usted puede ayudarles a sus mascotas a volver a su rutina normal.

- En las primeras semanas después de una emergencia, saque a sus mascotas con una correa y siempre mantenga contacto con ellos.
- Es importante vigilar de cerca a sus animales ya que cercas y puerta pudieron sufrir daños o haberse destruido.
- Olores conocidos y paisajes pudieron haberse alterado y su mascota se puede confundir y perderse. Una mascota puede desorientarse, especialmente si la emergencia ha modificado las marcas de olor que normalmente les ayudan a encontrar el camino a casa.
- Puede pasar un tiempo antes de que sus mascotas se acostumbren a estar sin usted o solos en casa, así que procure reunirse con sus mascotas en cuanto sea posible.
- Si deja que su mascota salga a jugar, tenga precaución con cables de electricidad que pudieran haber caído al suelo. Así como riesgos a su nariz, a la altura de las patas o pezuñas, especialmente escombros, químicos regados, fertilizantes y otras sustancias que aparentemente no pudieran parecer peligrosas a humanos.

Protéjase contra criminales - En su hogar

- Quizás no pueda convertir su residencia a prueba de robos pero sí puede hacer el acceso a ésta extremadamente difícil.
- Cierre sus puertas con seguro durante el día, aún si está en casa o si va a salir solo por algunos minutos.
- Nunca abra la puerta en cuanto alguien la toque. Use una mirilla para pedir previa identificación.
- Si un desconocido le pide usar el teléfono, no le permita la entrada. Ofrezca llamar para solicitar asistencia de emergencia.
- ¡Si una ventana o puerta ha sido forzada o rota mientras usted no estaba, NO ENTRE ni grite! Use el teléfono de su vecino para llamar al 9-1-1 y espere a que llegue la ayuda.
- Siempre cierre con seguro las puertas del garaje al salir.
- Cuando regrese a casa y abra la puerta, nunca deje la llave pegada, ni por un solo minuto.
- Nunca asiente llaves o bolsos de mano justo a la entrada con la puerta abierta mientras carga paquetes hacia adentro.
- Asegúrese que cada puerta al exterior tenga un cerrojo, firme, bien instalado con un mínimo de 1 ½ pulgada de largo.
- Las puertas deben ser de buena calidad y las exteriores hechas de metal o madera sólida de 1 ¾ de pulgada.
- Asegure puertas corredizas de vidrio con seguros adquiridos en comercios o con una barra de madera puesta sobre el riel a manera que bloquee su apertura.
- Asegúrese que las ventanas sean de buena calidad y contengan seguros resistentes. No se olvide de ventanas en sótanos.
- Las llaves nunca deben dejarse escondidas en buzones de correo, macetas o abajo de tapetes. Dele un juego de llaves a un vecino de su confianza.
- Cuando se cambie a una nueva casa o departamento, cambie los seguros.
- Instale una mirilla. Las cadenas en las puertas NO son seguras.
- Las cadenas no mantienen fuera a los intrusos.
- Pude las ramas que pudieran bloquear puertas o ventanas. Corte troncos de árboles que pudieran contribuir a que un intruso escale hacia las ventanas.
- Nunca deje escaleras o herramientas afuera.
- Prenda las luces exteriores cuando oscurezca, cerca de entradas, porches, y jardines, al frente y atrás. Considere el uso de interruptores automáticos, o instale lámparas sensibles al movimiento.
- Muestre claramente el número de su domicilio para que la policía y vehículos de emergencia encuentren su casa rápidamente.
- Haga un inventario de su casa utilizando números de serie.
- Use una cámara fija o de video. Guarde la lista y las fotos en un lugar fuera de su domicilio, en caso de incendio.
- Si escucha ruidos que asemejan a alguien metiéndose a su casa o moviéndose adentro, calladamente marque al 9-1-1 y espere a que llegue la ayuda. Si usted y su familia pueden salir con seguridad, hágalo. De otra forma enciérrense todos en una habitación. No trate de ser un héroe.
- Nunca deje un mensaje que diga “No estamos en casa” en su contestadora automática, o deje que el periódico se acumule sobre su entrada o porche.



Protéjase contra criminales – En su vehículo

- Siempre ponga los seguros en sus puertas al subir o bajar de su vehículo.
 - Revise el interior de su vehículo por posibles atacantes antes de subirse
 - Estacione en áreas bien iluminadas
 - Cargue sus llaves en la mano, para poder abrir y entrar al vehículo.
 - Si cree que alguien lo sigue, vaya a un lugar público bien iluminado.
 - Si su vehículo se descompone, abra la cubierta del motor y cuelgue un trapo blanco de la antena. Si alguien se detiene para auxiliarlo, permanezca dentro del auto cerrado y pídale que llame a la autoridad local o a un taller.
 - Tampoco se detenga para auxiliar a otros autos descompuestos sobre el camino. Llame para pedir ayuda.
 - Cuando alguien lo lleve a casa, pídale al conductor que espere hasta que usted entre a su casa.
- Si tiene dudas sobre la legitimidad de una orden de alto total por un vehículo de una autoridad policial no identificado, maneje despacio, use las intermitentes, y vaya a un lugar público bien iluminado. Si tiene un teléfono móvil, llame al 9-1-1, indique al operador su ubicación y pregunte si la orden de alto es legítima o no. Si no lo es, le será enviada ayuda.**

Protéjase contra criminales – En su oficina

- Si usted se encuentra en un elevador con un desconocido, párese cerca del panel de control. Si le atacan, presione la alarma y el mayor número de botones posible.
- Este alerta de carteristas en elevadores llenos.
- Si trabaja horas extras fuera del horario normal de oficina mantenga la puerta con llave.
- Conozca rutas de escape durante emergencias y coloque una lista de teléfonos de emergencia cerca de los teléfonos.
- Nunca deje su bolso de mano o su billetera a la vista o en los bolsillos de su abrigo o saco colgados cerca de la puerta.
- Marque claramente artículos de su propiedad.
- No guarde dinero u otros valores en la oficina.

CORRER—OCULTAR—PELEAR

Para conocer las acciones y estrategias a seguir en caso que exista un atacante en la oficina, por favor busque en internet el video “Run-Hide-Fight” y vea cómo actuar en el lugar de trabajo.

Protéjase contra criminales – En la calle

- Siempre esté pendiente de su alrededor y la gente cerca de usted.
- Camine con seguridad y a un paso constante.
- Haga contacto visual con la gente mientras camina.
- Cuando sea posible, camine con un compañero.
- Permanezca en áreas bien iluminadas como sea posible. Evite entradas, arbustos y callejones donde alguien pudiera esconderse.
- Si usted lleva un bolso de mano, su seguridad personal dependerá de NO aferrarse a él.
- No responda a conversaciones con desconocidos en la calle – continúe caminando.

Prepare un paquete de provisiones para un desastre

¿Qué es un Paquete de Provisiones para Desastre, suficiente para 3 días (72 horas)?

Es un paquete que debe contener los artículos necesarios que cubran las necesidades básicas de cada miembro de la familia, si ocurriera un desastre.

Tener un paquete de provisiones listo para llevar, le da la certeza de contar con todo lo necesario sin importar qué tan rápido deba evacuar. Empaque las provisiones en una bolsa de mano o maletín y asígnele un lugar específico. Su paquete también le ayudará si tuviera que refugiarse en su propia casa.

Los listados a continuación le proporcionan los artículos esenciales que debe incluir en su paquete de provisiones.

Artículos de Emergencia

Artículos de Emergencia

- Radio de Baterías
- Botiquín de Primeros Auxilios y Manual
- Bolsas para Dormir y Colchas (lana y térmica)
- Abrelatas Manual
- Cerillos a prueba de viento y agua
- 3 días de comida no perecedera
- Linternas
- Recipiente para Agua (1 galón por persona por día)
- Pastillas purificadoras de agua
- Cuchillo multiusos
- Velas de Emergencia
- Anteojos o Lentes de Contacto adicionales
- Medicinas básicas
- Ropa y Ropa Impermeable adicionales
- Baterías adicionales
- Artículos especiales para niños, ancianos o discapacitados que vivan con usted

Otros Artículos de Emergencia

- Bolígrafo y Papel
- Dinero

Cada persona tiene sus propias necesidades, así que el paquete debe adaptarse a ellas, pero considere que estas reservas deben comprender todos los riesgos posibles. Responda a la pregunta: “¿Cuáles son los riesgos potenciales en mi comunidad?”

En zonas rurales del Condado Larimer, un paquete de 72 horas no sería suficiente durante un desastre. Considere las necesidades en el área donde vive y diseñe un paquete adecuado a éstas. Puede incluir un paquete para refugiarse en su propio hogar que pueda mantener a la familia por varias semanas, o un paquete que se pueda llevar y que sea suficiente para mantener a la familia por un periodo mas corto hasta que se encuentren soluciones permanentes. Esta es una decisión personal.

- Identificación personal
- Direcciones y Teléfonos
- Guantes de Trabajo
- Herramientas Básicas
- Información de la Compañía Aseguradora
- Información sobre Seguro Medico y similares

Artículos de Aseo

- Cubetas de plástico con tapa firme
- Bolsas de plástico con amarres
- Desinfectante
- Asiento para excusado improvisado
- Vasos y platos de papel
- Artículos de Tocador Personales
- Provisiones para bebés
- Papel Aluminio
- Toallas de Papel
- Artículos de Higiene Personal
- Utensilios de Plástico
- Jabón

Paquete de provisiones para un desastre (Cont...)

Sugerencias de Alimentos No Perecederos:

Alimentos listos para consumirse en envases irrompibles, carnes enlatadas, jugo, frutas y vegetales, leche en polvo, comida para bebés, galletas saladas, mantequilla de maní, alimentos secos, pre-congelados o deshidratados.

Maletín de Primeros Auxilios Básico

- Manual de Primeros Auxilios
- Aspirina o Medicinas para el Dolor
- Laxantes
- Alcohol para frotar
- Anti diarreicos
- Vaselina
- Jabón
- Sal
- Gasa
- Bandas adhesivas (curitas)
- Vendaje triangular (36"x36"x52")
- Vendaje Elástico
- Bolitas de Algodón
- Hisopos de Algodón
- Alfileres o ganchos de seguridad
- Tijeras
- Termómetro
- Toallas Sanitarias (Para hacer Vendaje de Presión)
- Pañales Desechables
- Tela Micropore y cinta de papel
- Cerillos
- Agujas
- Pinzas
- Férulas pequeñas, palos de paleta
- Hilo grueso
- Artículos Médicos Personales
- Bicarbonato de Sodio (1/2 ctda. Bic. Sodio + 1 ctda. sal + 1 litro de agua para estado de shock)



Paquete de Supervivencia para el Auto

- Mantenga medio tanque de gasolina o más
- Botiquín de Primeros Auxilios y Manual
- Extintor clase ABC
- Radio y Baterías
- Comida no perecedera almacenada en una lata vacía de café
- Agua Embotellada
- Bolsa de arena, pala y herramientas
- Cobijas y Bolsas para Dormir
- Estuche de Viaje, Papel, Lápiz, Mapa, Pañuelos de papel, Toallitas Húmedas, Bolsas de Plástico, Medicamentos Básicos
- Linternas y Baterías
- Reflectores y Luces de Bengala
- Cerillos a prueba de Agua y Velas
- Cables Pasa Corriente
- Manguera Corta de Sifón

PLAN PARA SU MASCOTA:

- Comida (Auto-dispensador de comida y agua de gran capacidad)
- Agua
- Arena para Gatos y recipiente
- Abrelatas
- Medicamentos/Historia Médica
- Cama y juguetes para perro
- Correas resistentes, arneses y jaula segura para transportar mascotas.
- Foto de la mascota en caso de extravió
- Alguna persona que pueda cuidar a su mascota en una emergencia.
- Datos del Veterinario.



Agencias de Seguridad Pública



EN CASO DE EMERGENCIA LLAME AL 9-1-1

OFICINA DEL SHERIFF EN EL CONDADO LARIMER

970-498-5100

<http://www.larimer.org/sheriff/>

Facebook: <https://www.facebook.com/larimersheriff>

Twitter: <https://twitter.com/LarimerSheriff>

DEPARTAMENTO DE POLICIA EN ESTES PARK

970-586-4000

<http://www.visitestepark.com/>

DEPARTAMENTO DE POLICIA EN FORT COLLINS

970-221-6540

<http://www.fcgov.com/police/>

DEPARTAMENTO DE POLICIA EN LOVELAND

970-667-2151

<http://www.ci.loveland.co.us/index.aspx?page=156>

DEPARTAMENTO DE POLICIA EN WINDSOR

970-674-6400

<http://www.windsorgov.com/index.aspx?nid=89>



Servicios Médicos de Emergencia



CENTRO MEDICO EN ESTES PARK EMS

970-586-2317

www.epmedcenter.com

HOSPITAL POUFRE VALLEY EMS UNIVERSIDAD DE COLORADO HEALTH

970-689-2462

www.uhealth.org

THOMPSON VALLEY EMS

970-663-6025

www.tvems.com

Distritos y Departamentos de Bomberos

ALLENSPARK FIRE PROTECCION DISTRICT

Station: 303-747-2586
www.allensparkfire.com

BERTHOUD FIRE PROTECTION DISTRICT

970-532-2264
www.berthoudfire.org/

BIG ELK MEADOWS VOLUNTEER FIRE DEPT.

303-823-5717
www.bigelkvfd.org/

BIG THOMPSON VOLUNTEER FIRE DEPT.

970-203-0348
<http://bigthompsoncanyonvfd.org/>

CRYSTAL LAKES FIRE PROTECTION DISTRICT

970-881-3521
<http://clvfd.org/>

ESTES VALLEY FIRE PROTECTION DISTRICT

970-577-0900
<http://estesvalleyfire.org/>

GLACIER VIEW FIRE PROTECTION DISTRICT

970-493-3353
www.glacierviewfiredept.com

GLEN HAVEN VOLUNTEER FIRE DEPARTMENT

970-586-5406
<http://glenhavenfire.org/>

LIVERMORE FIRE PROTECTION DISTRICT

970-472-5592
<http://livermorefire.com/>

LOVELAND FIRE RESCUE AUTHORITY

970-962-2471
<http://www.ci.loveland.co.us/index.aspx?page=135>

LYONS FIRE PROTECTION DISTRICT

303-823-6611
<http://lyonsfire.org/>

PINEWOOD SPRINGS FIRE PROT. DISTRICT

303-823-5086
www.pinewoodspringsfire.org/

POUDRE CANYON FIRE PROTECTION DISTRICT

970-881-2472
www.poudrecanyonfiredistrict.org/

POUDRE FIRE AUTHORITY

970-221-6570
www.poudre-fire.org/

RED FEATHER LAKES VOLUNTEER FIRE DEPT.

970-881-2565
www.rflvfd.org/

RIST CANYON VOLUNTEER FIRE DEPARTMENT

970-218-5201
www.rcvfd.org/

WELLINGTON FIRE PROTECTION DISTRICT

970-568-3232
www.wfpd.org/

WINDSOR SEVERANCE FIRE RESCUE

970-686-2626
<http://www.wsfr.us/>



Manejo de Emergencias

CONDADO LARIMER OFICINA PARA EL MANEJO DE EMERGENCIAS

970-416-2878

<http://www.larimer.org/emergency>

FORT COLLINS OFICINA PARA EL MANEJO DE EMERGENCIAS

970-221-6570

<http://www.poudre-fire.org/emergency-preparedness>

Facebook:

<https://www.facebook.com/FortCollinsOfficeOfEmergencyManagement>

Twitter: <https://twitter.com/FtCollinsOEM>

CIUDAD DE LOVELAND OFICINA PARA EL MANEJO DE EMERGENCIAS

970-962-2534

<http://www.cityofloveland.org/index.aspx?page=762>

ESTES PARK OFICINA PARA EL MANEJO DE EMERGENCIAS

970-577-3827

<http://townofestespark.blogspot.com/>



Otros recursos

LETA911

970-962-2170

<http://www.leta911.org/>

GOBIERNO CONDADO LARIMER

<http://www.larimer.org>

Facebook: <https://www.facebook.com/>

Twitter: <https://twitter.com/LarimerCounty>

DEPARTAMENTO DE SALUD Y MEDIO AMBIENTE CONDADO LARIMER

<http://larimer.org/health/>

CIUDAD DE FORT COLLINS

<http://www.fcgov.com/news/>

Facebook:

<https://www.facebook.com/cityoffortcollins>

Twitter: <https://twitter.com/fortcollinsgov>

CIUDAD DE LOVELAND

<http://www.cityofloveland.org/index.aspx?page=1993>

Facebook:

<https://www.facebook.com/CityofLovelandCO>

Twitter: <https://twitter.com/CityofLoveland>

PUEBLO DE ESTES PARK

<http://www.colorado.gov/cs/Satellite/TownofEstesPark/CBON/1251595939060>

Facebook:

<https://www.facebook.com/TownofEstesParkCO>

Twitter: <https://twitter.com/townofestespark>

DEPARTAMENTO DE TRANSPORTE DE COLORADO

<http://www.coloradodot.info/>

Facebook: <https://www.facebook.com/coloradodot>

Twitter: <https://twitter.com/ColoradoDOT>

Oportunidades de Voluntariado:

Community Collaborative Rain, Hail, and Snow Network (CoCoRaHS):

<http://www.cocorahs.org/>

National Weather Service SKYWARN:

http://www.crh.noaa.gov/bou/?n=wx_spotter

Información sobre el Clima:

National Weather Service Denver/Boulder

Web: <http://www.crh.noaa.gov/bou/>

Facebook: <https://www.facebook.com/>

[US.NationalWeatherService.DenverBoulder.gov](https://www.facebook.com/US.NationalWeatherService.DenverBoulder.gov)

Twitter: <https://twitter.com/NWSBoulder>

National Weather Service Advanced Hydrologic Prediction Service

Web:

<http://water.weather.gov/ahps/region.php?state=co>

Información en Caso de Emergencia

Información y Teléfonos En Caso de Emergencia:

Contacto de Emergencia: _____

Teléfono y Domicilio: _____

Lugar de Reunión #1 (cerca de casa): _____

Lugar de Reunión #2 (lejos de casa): _____

Celular/Tel Fijo y Domicilio: _____

Hospital (nombre, domicilio, teléfono): _____

Asociación de Colonos: _____

Veterinario: _____

Refugio Para Mascotas: _____

Otros: _____

Otros: _____



**Oficina Para el Manejo de Emergencias
Condado Larimer
200 West Oak Street
Fort Collins, CO 80521**

970-498-7147

www.larimer.org/emergency